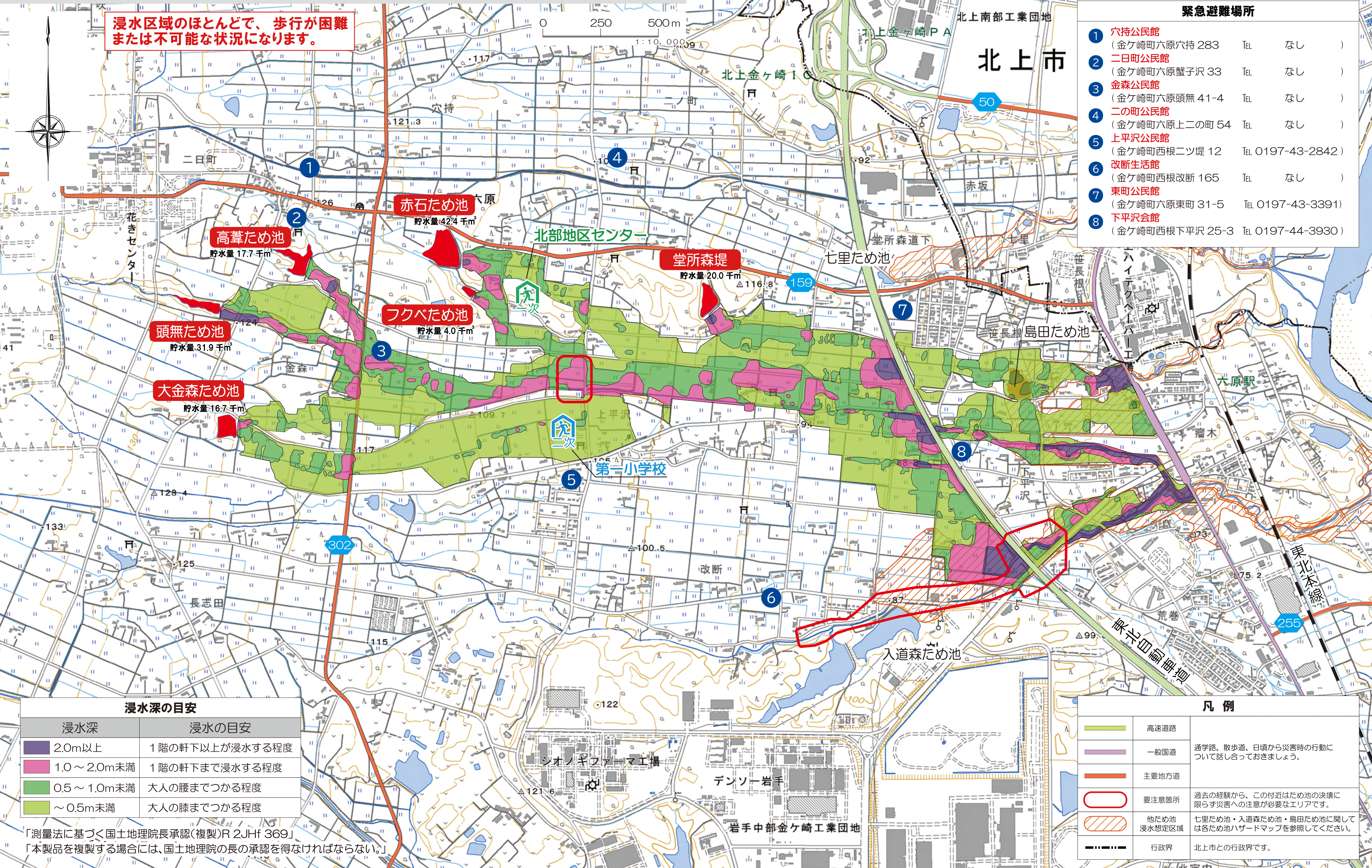


# 北部地区ため池 ハザードマップ ~自分の身は自分で守る~

浸水区域のほとんどで、歩行が困難  
または不可能な状況になります。

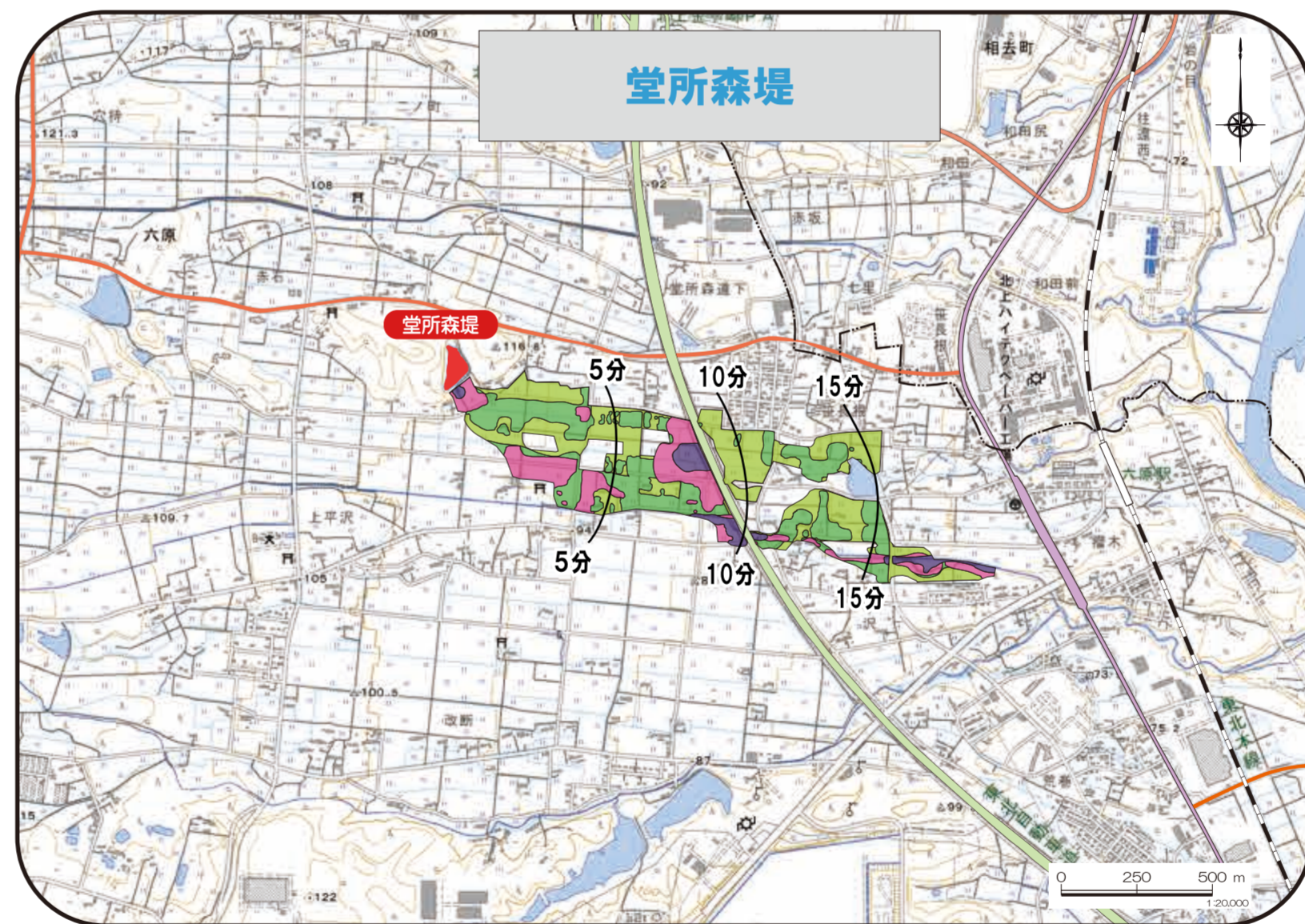
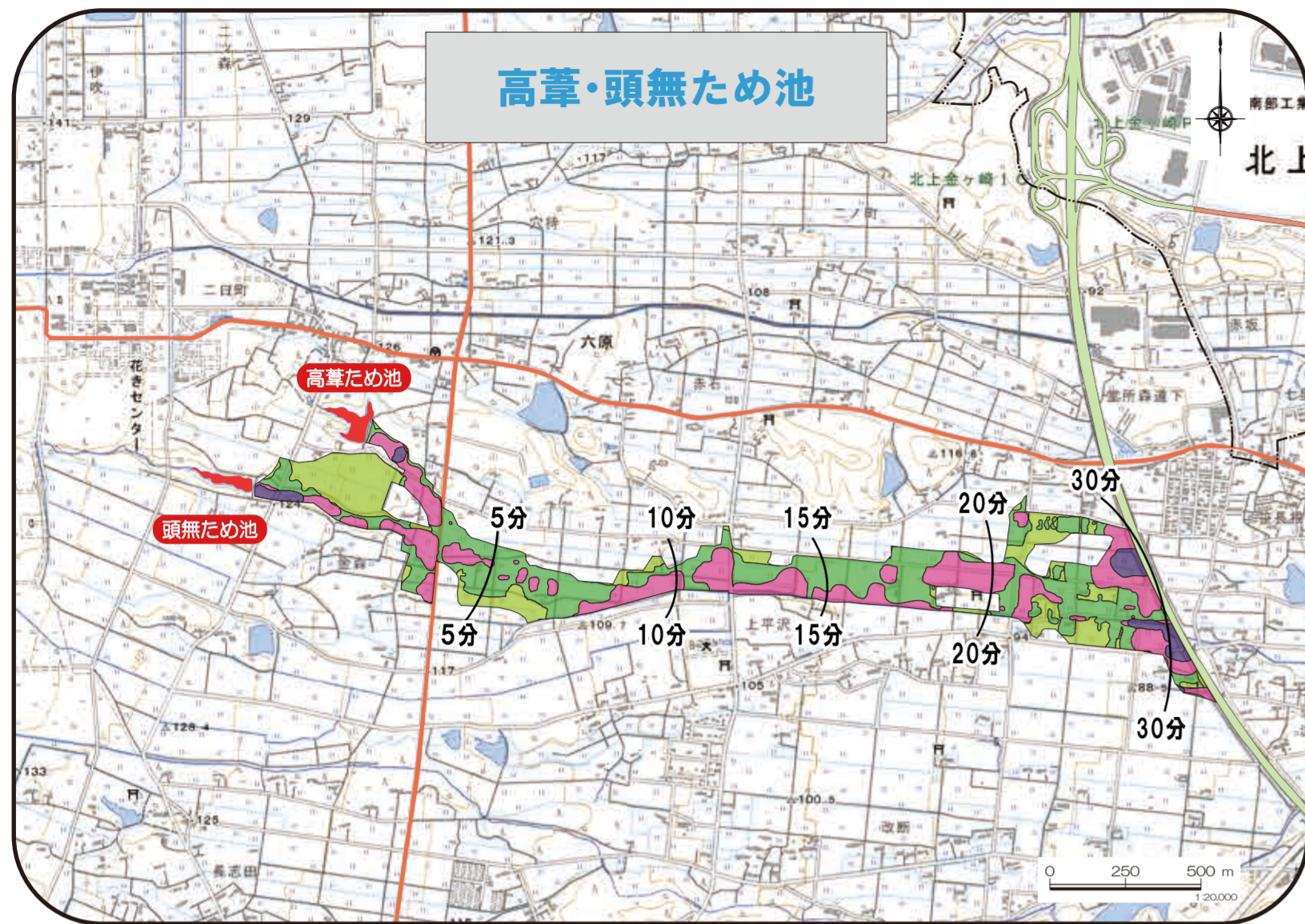


避難所	
北部地区センター (1次避難所)	(金ケ崎町六原赤石 34-5 Tel.0197-43-3038)
第一小学校 (2次避難所)	(金ケ崎町西根二ツ堤 45-25 Tel.0197-43-2322)
緊急避難場所	
1 穴持公民館	(金ケ崎町六原穴持 283 Tel. なし)
2 二日町公民館	(金ケ崎町六原蟹子沢 33 Tel. なし)
3 金森公民館	(金ケ崎町六原頭無 41-4 Tel. なし)
4 二の町公民館	(金ケ崎町六原上二の町 54 Tel. なし)
5 上平沢公民館	(金ケ崎町西根二ツ堤 12 Tel. 0197-43-2842)
6 改断生活館	(金ケ崎町西根改断 165 Tel. なし)
7 東町公民館	(金ケ崎町六原東町 31-5 Tel. 0197-43-3391)
8 下平沢会館	(金ケ崎町西根下平沢 25-3 Tel. 0197-44-3930)

浸水深の目安	
浸水深	浸水の目安
2.0m以上	1階の軒下以上が浸水する程度
1.0～2.0m未満	1階の軒下まで浸水する程度
0.5～1.0m未満	大人の腰までつかる程度
～0.5m未満	大人の膝までつかる程度

凡例	
高速道路	
一般国道	通学路、散歩道、日頃から災害時の行動について話しておきましょう。
主要地方道	
要注意箇所	過去の経験から、この付近はため池の決壊に限らず災害への注意が必要なエリアです。
他ため池 浸水想定区域	七里ため池・入道森ため池・島田ため池に関しては 各ため池ハザードマップを参照してください。
行政界	北上市との行政界です。

「測量法に基づく国土地理院長承認(複製)R 2JHf 369」  
「本製品を複製する場合には、国土地理院の長の承認を得なければならない。」

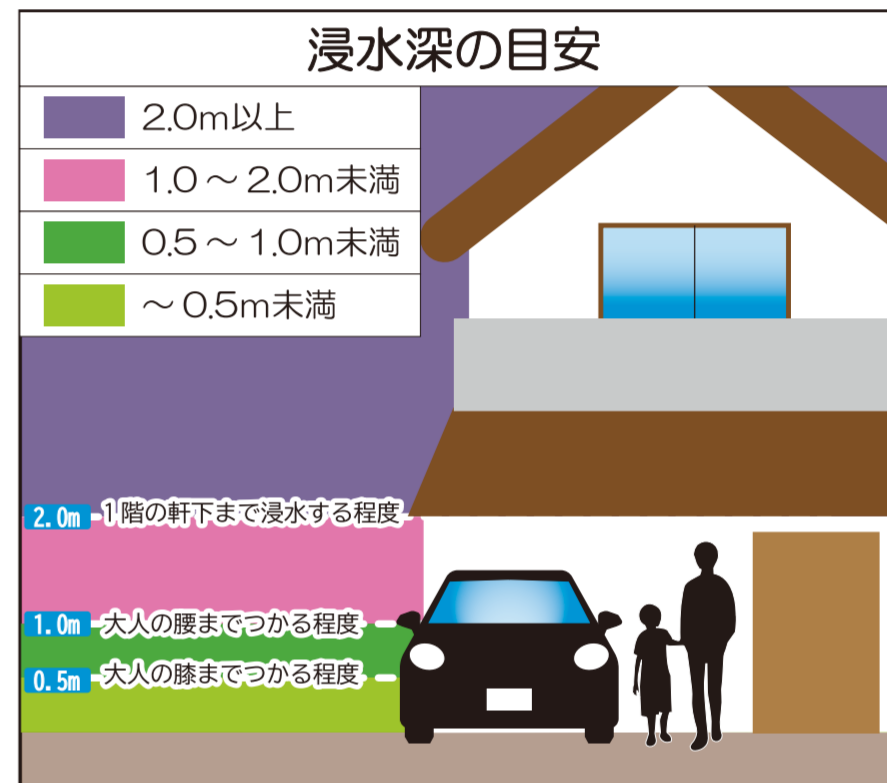


◆ため池ハザードマップの見方

「ため池ハザードマップ」は、ため池の位置、浸水想定区域、避難場所などが記載されています。  
 ○マップ上の着色区域が浸水想定区域を表しています。  
 ○洪水到達時間は、区分け線で示しております。

凡例		
0分～0分	到達予想時刻	ため池が決壊してから、洪水が到達する予想時間を表しています。

○浸水深により色分けされており、表の通りとなります。



◆避難の目安

ため池が決壊することを事前に予測することは非常に困難です。

いざという場合に備えて、日頃から準備をし、避難勧告等が発令された場合には、マップ上の要注意箇所等をさけてすみやかに避難してください。

- (避難の目安)
- ◎強い地震や大雨により、ため池堤体の決壊の恐れがある場合、または、町から避難勧告等が発令された場合  
(防災行政無線・緊急速報メールにより発信)

③避難行動に時間を要する方は、気象情報や「避難準備・高齢者等避難開始」等を参考にして、早い段階での避難を心掛けてください。

④ため池が決壊した場合は、浸水想定区域から離れ、なるべく高い場所に避難してください。

◆ため池ハザードマップとは

近年、大規模な地震や局地的な大雨などにより、ため池の被害が全国各地で発生しています。

東日本大震災や平成30年7月に発生した西日本豪雨では、ため池が決壊し、人命が失われるなど、甚大な被害をもたらしました。

「ため池ハザードマップ」は、ため池が決壊した場合に想定される浸水区域を図化し、住民の皆さんが安全に避難するために必要な情報を記載しています。

・ハザードマップを作成した「ため池」が、ただちに危険ということではありません。

◆ため池ハザードマップのシミュレーション条件

「ため池ハザードマップ」は、以下の条件によりシミュレーションしています。

- ため池が満水の状態で、地震または大雨により瞬時（一気）に決壊する。
- ため池の周辺に大雨が降り、河川・水路等の水位が上昇している。