

金ケ崎町の給与・定員管理等について

1 総括

(1) 人件費の状況（一般会計決算）

区分	住民基本台帳人口 (24年度末)	歳出額 A	実質収支	人件費 B	人件費率 B/A	(参考) 23年度の人件費率
24年度	人 16,108	千円 8,940,636	千円 169,425	千円 1,239,199	% 13.9	% 16.7

(2) 職員給与費の状況（一般会計決算）

区分	職員数 A	給与				一人当たり 給与費 B/A	(参考) 類似団体 一人当たり給与費
		給料	職員手当	期末・勤勉手当	計 B		
24年度	人 131	千円 488,386	千円 77,207	千円 169,819	千円 735,412	千円 5,614	千円 5,601

- (注) 1 職員手当には退職手当を含んでいません。
2 職員数は、平成24年4月1日現在の人数です。

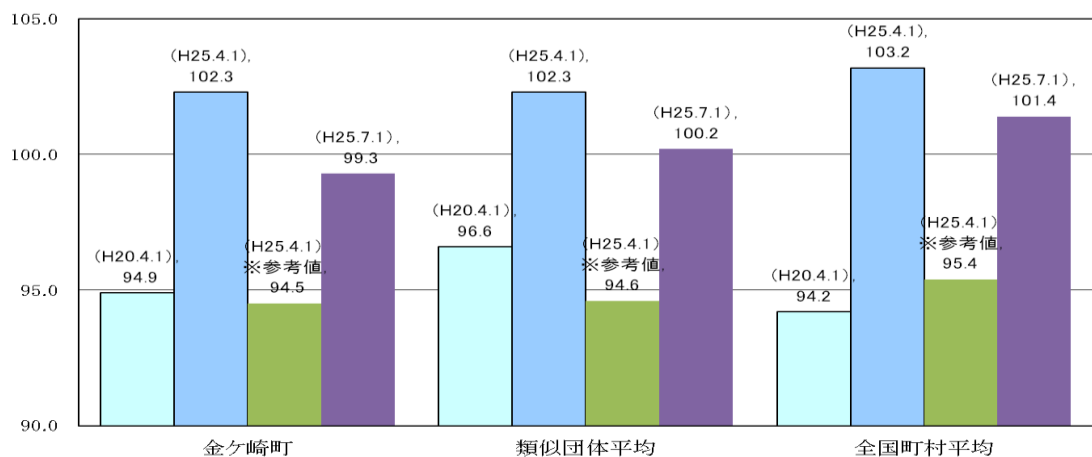
(3) 特記事項

(給与減額の状況)

国の要請等を踏まえた減額措置の取組	減額実施機関又は減額を実施していない場合はその理由
有	平成25年7月～平成26年3月
抑制済又は減額措置の内容	
給料について、次の率を減額 1, 2級 … 1.6% 3, 4級 … 2.6% 5, 6級 … 3.4% ※医療職（一）を除く	

(その他)

(4) ラスパイレス指数の状況（各年4月1日現在）



- (注) 1 ラスパイレス指数とは、国家公務員の給与水準を100とした場合の地方公務員の給与水準を示す
2 類似団体平均とは、人口規模、産業構造が類似している団体のラスパイレス指数を単純平均した
3 「参考値」は、国家公務員の給与減額措置がないとした場合の指数です。

2 職員の平均給与月額、初任給等の状況

(1) 職員の平均年齢、平均給料月額及び平均給与月額の状況（25年4月1日現在）

①一般行政職

区 分	平均年齢	平均給料月額	平均給与月額	平均給与月額 (国ベース)
金ケ崎町	43.1 歳	306,969 円	346,141 円	331,471 円
岩手県	43.8 歳	335,110 円	399,081 円	364,259 円
国	43.1 歳	307,220 (322,446) 円	—	376,257 (405,463) 円
類似団体	42.9 歳	315,355 円	358,466 円	339,887 円

②技能労務職

区 分	公 務 員					民 間			参 考 A/B
	平均年齢	職員数	平均給料月額	平均給与月額 (A)	平均給与月額 (国ベース)	対応する民間 の類似職種	平均年齢	平均給与月額 (B)	
金ケ崎町	49.3 歳	* 人	330,600 円	357,657 円	358,142 円	—	—	—	—
うち自動車運転手	* 歳	* 人	* 円	* 円	* 円	自家用乗用 自動車運転者	—	—	*
うち用務員	47.8 歳	4 人	317,025 円	356,625 円	358,667 円	用務員	55.2 歳	193,200 円	1.8
うち調理員	51.3 歳	3 人	348,700 円	359,033 円	357,441 円	調理師	42.5 歳	237,933 円	1.5
岩手県	49.6 歳	309 人	324,141 円	359,018 円	344,615 円	—	—	—	—
国	49.9 歳	3,272 人	272,119 (286,850) 円	—	309,534 (325,400) 円	—	—	—	—
類似団体	48.4 歳	13 人	281,257 円	302,140 円	293,434 円	—	—	—	—

区 分	参 考		
	年収ベース（試算値）の比較		
	公務員 (C)	民間 (D)	C/D
金ケ崎町	=	=	=
うち自動車運転手	* 円	* 円	*
うち用務員	5,632,975 円	2,683,567 円	2.1
うち調理員	5,775,538 円	3,225,100 円	1.8

※民間データは、賃金構造基本統計調査において公表されているデータを使用しています。（平成23年～25年の3ヵ年平均）

※技能労務職の職種と民間の職種等の比較にあたり、年齢、業務内容、雇用形態等の点において完全に一致しているものではありません

※年収ベースの「公務員（C）」及び「民間（D）」のデータは、それぞれ平均給与月額を1.2倍したものに、公務員においては前年度に支給された期末・勤勉手当、民間においては前年に支給された年間賞与の額を加えた試算値です。

③教育職

区 分	平均年齢	平均給料月額	平均給与月額
金ケ崎町	43.9 歳	326,529 円	335,658 円
岩手県	46.5 歳	396,088 円	441,148 円
類似団体	42.3 歳	305,889 円	328,411 円

- (注) 1 「平均給料月額」とは、平成25年4月1日現在における各職種ごとの職員の基本給の平均です。
 2 「平均給与月額」とは、給料月額と毎月支払われる扶養手当、地域手当、住居手当、時間外勤務手当などのすべての諸手当の額を合計したものであり、地方公務員給与実態調査において明らかにされているものです。

また、「平均給与月額（国ベース）」は、国家公務員の平均給与月額には時間外勤務手当、特殊勤務手当等の手当が含まれていないことから、比較のため国家公務員と同じベースで再計算しています。

- 3 国家公務員欄における「平均給料月額」及び「平均給与月額（国比較ベース）」の括弧書きは、給与改定・臨時特例法による給与減額措置がないとした場合の値（減額前）である。

(2) 職員の初任給の状況 (25年4月1日現在)

区	分	金ケ崎町	岩手県	国
一般行政職	大学卒	172,200 円	172,200 円	163,987(172,200) 円
	高校卒	140,100 円	140,100 円	133,418(140,100) 円
技能労務職	高校卒	137,200 円	137,200 円	—
	中学卒	121,600 円	129,200 円	—
教育職 (幼稚園教諭)	大学卒	178,700 円	—	—
	短大卒	153,700 円	—	—
看護・保健師職	大学卒	201,100 円	—	—
	短大卒	188,900 円	—	—

※金ケ崎町の上記初任給の金額は試験による採用の場合です。

(3) 職員の経験年数別・学歴別平均給料月額状況 (25年4月1日現在)

区	分	経験年数10年	経験年数20年	経験年数25年	経験年数30年
一般行政職	大学卒	263,351 円	341,987 円	378,746 円	379,089 円
	高校卒	238,227 円	309,221 円	330,479 円	353,634 円
技能労務職	高校卒	0 円	273,013 円	0 円	339,665 円
	中学卒	0 円	284,214 円	0 円	327,117 円

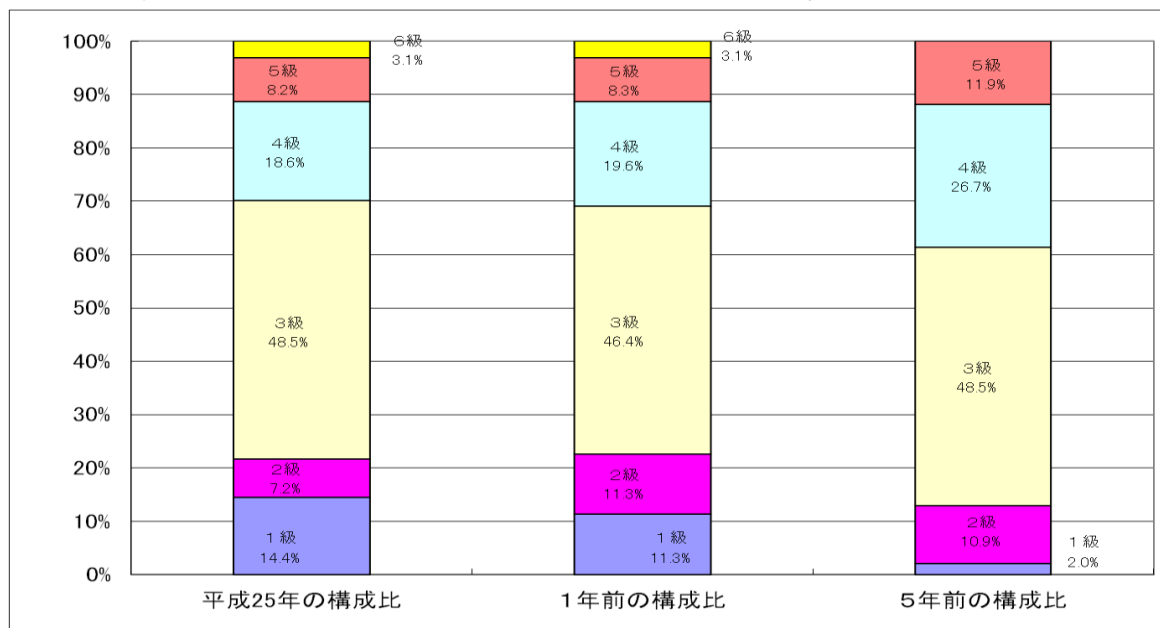
3 一般行政職の級別職員数等の状況

(1) 一般行政職の級別職員数及び給料表の状況（25年4月1日現在）

区分	標準的な職務内容	職員数	構成比	1号給の給料月額	最高号給の給料月額
1級	主事補、主事	14人	14.4%	135,600円	243,700円
2級	主事	7人	7.2%	185,800円	307,800円
3級	主査、係長	47人	48.5%	222,900円	354,700円
4級	副主幹、課長補佐	18人	18.6%	261,900円	388,300円
5級	課長等	8人	8.2%	289,200円	400,600円
6級	参事	3人	3.1%	320,600円	422,600円

(注) 1 金ヶ崎町の給与条例に基づく給料表の級区分による職員数である。

2 標準的な職務内容とは、それぞれの級に該当する代表的な職務である。



(2) 昇給への勤務成績の反映状況

勤務成績をA～Eの5段階で評価し、全体の15%の範囲内でA、Bについては通常の昇給よりも昇給号数を多く調整し、Cについては通常の昇給、Dについては通常の昇給よりも昇給号数を少なく調整し、Eについては昇給しません。
 (※級の最高号給に達しているものは昇格しなければ昇給しません)

4 職員の手当の状況

(1) 期末手当・勤勉手当

金ケ崎町	岩手県	国
1人当たり平均支給額 (24年度) 1,337 千円	1人当たり平均支給額 (24年度) 1,636 千円	—
(22年度支給割合) 期末手当 2.60 月分 勤勉手当 1.35 月分 () 月分 () 月分	(22年度支給割合) 期末手当 2.55 月分 勤勉手当 1.35 月分 (1.4) 月分 (0.65) 月分	(22年度支給割合) 期末手当 2.60 月分 1.35 月分 (1.45) 月分 (0.65) 月分
(加算措置の状況) 職制上の段階、職務の級等による加算措置 ・役職加算5~20%	(加算措置の状況) 職制上の段階、職務の級等による加算措置 ・役職加算5~20% ・管理職加算15~25%	(加算措置の状況) 職制上の段階、職務の級等による加算措置 ・役職加算5~20% ・管理職加算10~25%

(注) ()内は、再任用職員に係る支給割合です。

【参考】勤勉手当への勤務実績の反映状況 (一般行政職)

勤務成績が特に優秀な職員を0.87~1.40月、優秀な職員を0.77~0.87月、良好な職員 (標準的評価) を0.67月、良好でない職員 (標準以下) を0.67月未満として全体の限度額を0.7月として運用することとしている。

(2) 退職手当 (25年4月1日現在)

金ケ崎町			国		
(支給率)	自己都合	勸奨・定年	(支給率)	自己都合	勸奨・定年
勤続20年	23.0300 月分	28.7875 月分	勤続20年	23.0300 月分	28.7875 月分
勤続25年	32.8300 月分	38.9550 月分	勤続25年	32.8300 月分	38.9550 月分
勤続35年	46.5500 月分	55.8600 月分	勤続35年	46.5500 月分	55.8600 月分
最高限度額	55.8600 月分	55.8600 月分	最高限度額	55.8600 月分	55.8600 月分
その他の加算措置	定年前早期退職特例措置 2~20%		その他の加算措置	定年前早期退職特例措置 2~20%	
1人当たり平均支給額	14,688 千円	23,225 千円			

(注) 退職手当の1人当たり平均支給額は、24年度に退職した一般職員に支給された平均額である。

(3) 地域手当

(25年4月1日現在)

支給実績 (24年度一般会計決算)			0 千円
支給職員1人当たり平均支給年額 (24年度一般会計決算)			0 千円
支給対象地域	支給率	支給対象職員数	国の制度 (支給率)
東京都特別区	18 %	0 人	18 %
大阪市	15 %	0 人	15 %
医師	15 %	0 人	15 %
名古屋市・豊田市	12 %	0 人	12 %
福岡市	10 %	0 人	10 %
仙台市	6 %	0 人	6 %
県内全市町村	0 %	0 人	0 %

(4) 特殊勤務手当 (25年4月1日現在)

特殊勤務については、平成22年度から医師に係る手当を除き、廃止しています。

(5) 時間外勤務手当

支給実績 (24年度一般会計決算)	17,616 千円
職員1人当たり平均支給年額 (24年度一般会計決算)	304 千円
支給実績 (23年度一般会計決算)	20,386 千円
職員1人当たり平均支給年額 (22年度一般会計決算)	377 千円

(6) その他の手当 (25年4月1日現在)

手当名	内容及び支給単価	国の制度との異同	国の制度と異なる内容	平成24年度決算	
				支給実績	支給職員1人当たり平均支給年額
扶養手当	扶養親族のある職員に支給 月額：配偶者13,000円、その他の者1人あたり6,000～11,000円	同		14,733 千円	226,662 円
住居手当	賃貸住宅居住者等に支給 月額：27,000円以下	同		6,201 千円	295,290 円
通勤手当	通勤のために交通機関を利用、または交通用具等を使用している職員に支給 交通機関利用者 55,000円以下、交通用具等使用者24,500円以下	異	地理的事情等を考慮して交通用具等使用者にかかる限度額が異なる。	9,681 千円	95,853 円
宿日直手当	宿直または日直勤務をすることを命ぜられたときに支給 1回 4,200円	同		504 千円	— 円
休日勤務手当	休日に勤務することを命ぜられた職員に支給 1時間 勤務1時間あたりの給与額の135/100	同		534 千円	— 円
管理職手当	管理または監督の地位にある職員に支給 月額 給料月額×10/100	異	国では定額制をとっているが、当町は管理職手当20%削減中なので従来の制度を維持している。	5,877 千円	489,754 円
寒冷地手当	11月～翌年3月までの間に在勤する職員に支給 月額 7,360円～17,800円	同		8,136 千円	64,063 円

5 特別職の報酬等の状況 (25年4月1日現在)

区 分		給 料	月 額	等
給 料	市 区 町 村 長	744,000 円	(参考) 類似団体における最高/最低額	
	()	()	812,000 円/	556,500 円
	副 町 長	590,000 円	661,000 円/	514,400 円
	収 入 役	設置なし		
報 酬	議 長	283,000 円	338,000 円/	243,000 円
	()	()		
	副 議 長	229,000 円	261,000 円/	2,009,000 円
	()	()		
	議 員	212,000 円	241,000 円/	183,300 円
	()	()		
期 末 手 当	市 区 町 村 長	(24年度支給割合)		
	副 市 町 村 長	2.90 月分		
	議 長	(24年度支給割合)		
	副 議 長	}	2.95 月分	
	議 員			
退 職 手 当	市 区 町 村 長	(算定方式)	(1期の手当額)	(支給時期)
	副 市 町 村 長	給料月額×在職月数×0.4038	14,420,506	任期ごと
	収 入 役	給料月額×在職月数×0.2328	6,592,896	任期ごと
	備 考	設置なし		

- (注) 1 給料及び報酬の()内は、減額措置を行う前の金額である。
 2 退職手当の「1期の手当額」は、4月1日現在の給料月額及び支給率に基づき、1期(4年=48月)勤めた場合における退職手当の見込額である。

6 職員数の状況

(1) 部門別職員数の状況と主な増減理由

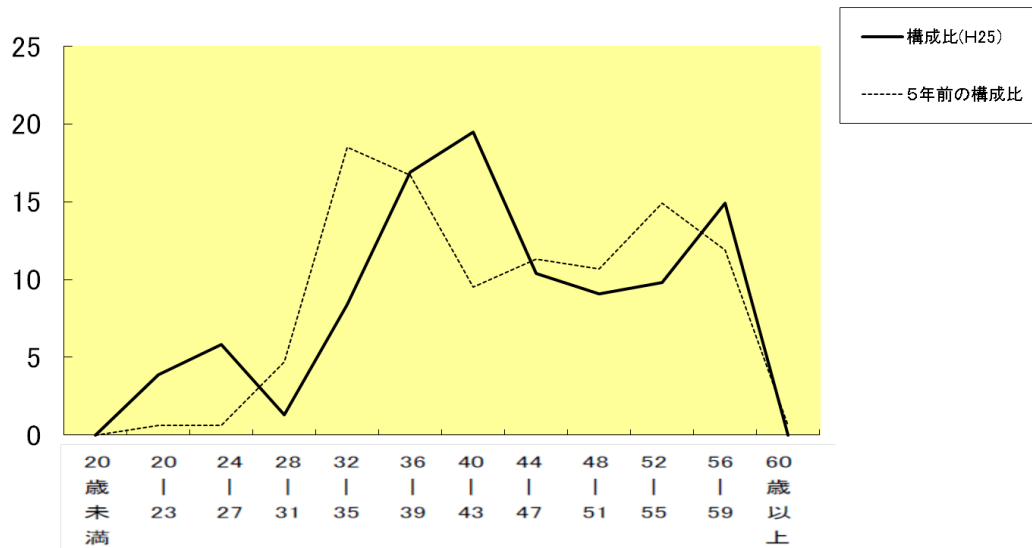
(各年4月1日現在)

区 分 部 門		職 員 数		対前年 増減数	主な増減理由	
		平成25年	平成24年			
普通会計部門	一般行政部門	議会	3	3	0	
		総務企画	32	34	△ 2	
		税務	6	7	△ 1	
		民生	11	10	1	
		衛生	14	13	1	
		労働	1	1	0	
		農林水産	10	10	0	
		商工	5	5	0	
		土木	7	7	0	
	計	89	90	△ 1	〈参考〉 人口1万人当り職員数 55.69人 (類似団体の人口一万人当りの職員数88.43人)	
		教育部門	38	38	0	〈参考〉 人口1万人当り職員数 79.20人 (類似団体の人口一万人当りの職員数109.41人)
	消防部門	0	0	0		
	小 計	127	128	△ 1		
公営企業等 会計部門	病院	10	10	0		
	水道	6	6	0		
	下水道	3	3	0		
	その他	8	9	△ 1		
	小 計	27	28	△ 1		
合 計		154	156	△ 2	〈参考〉 人口1万人当り職員数 96.52人	
		[218]	[218]	[0]		

(注) 1 職員数は一般職に属する職員数である。(教育長、派遣職員、臨時職員等を除く)

2 []内は、条例定数の合計である。

(2)年齢別職員構成の状況 (24年4月1日現在)



区分	20歳未満	20歳 23歳	24歳 27歳	28歳 31歳	32歳 35歳	36歳 39歳	40歳 43歳	44歳 47歳	48歳 51歳	52歳 55歳	56歳 59歳	60歳以上	計
職員数	0人	6人	9人	2人	13人	26人	30人	16人	14人	15人	23人	0人	154人

(3)職員数の推移

(単位：人・%)

区分 部門別	20年	21年	22年	23年	24年	25年	過去5年間の増減数(率)
一般行政	88	88	89	90	90	89	1人 (1.1%)
教育	48	43	40	39	39	39	△9人 (△18.8%)
消防	—	—	—	—	—	—	
普通会計	136	131	129	129	129	128	△8人 (△5.9%)
公営企業	32	30	28	28	28	27	△5人 (△15.6%)
総合計	168	161	157	157	157	155	△13人 (△7.7%)

(注) 1 各年における定員管理調査において報告した部門別職員数です。

7 公営企業職員の状況

(1) 水道事業

① 職員給与費の状況

ア 決算

区分	総費用 A	純損益又は実 質収支	職員給与費 B	総費用に占める 職員給与費比率 B/A	(参考) 23年度の総費用に占 める職員給与費比率
年度	千円	千円	千円	%	%
24	297,356	30,021	36,817	12.4	16.5

区分	職員数 A	給 与 費				一人当たり給与費 B/A
		給 料	職員手当	期末・勤勉手当	計 B	
年度	人	千円	千円	千円	千円	千円
24	6	21,684	4,577	7,557	33,818	5,636

- (注) 1 職員手当には退職手当を含みません。
 2 職員数は、平成25年3月31日現在の人数です。
 3 資本勘定支弁職員に係る職員給与費 8,067千円を含みません。

イ 特記事項

人件費は収益的支出に5名、資本的支出に1名です。

② 職員の基本給、平均月収額及び平均年齢の状況 (25年4月1日現在)

区 分	平均年齢	基本給	平均月収額
金ヶ崎町	45.6 歳	314,666 円	528,234 円
類似団体	44.6 歳	353,532 円	520,694 円

①÷職員数

(注) 平均月収額には、期末・勤勉手当等を含みます。

③ 職員の手当の状況

ア 期末手当・勤勉手当

金ヶ崎町		市町村水道事業平均	
1人当たり平均支給額(24年度)		1人当たり平均支給額(24年度)	
1,260 千円		1,492 千円	
(24年度支給割合)			
期末手当	勤勉手当		
2.60 月分	1.35 月分		
() 月分	() 月分		
(加算措置の状況)			
職制上の段階、職務の級等による加算措置			

(注) ()内は、再任用職員に係る支給割合である。

イ 退職手当 (25年4月1日現在)

金ヶ崎町		
(支給率)	自己都合	勸奨・定年
勤続20年	23.0300 月分	28.7875 月分
勤続25年	32.8300 月分	38.9550 月分
勤続35年	46.5500 月分	55.8600 月分
最高限度額	55.8600 月分	55.8600 月分
その他の加算措置	定年前早期退職2~20%加算	
1人当たり平均支給額	- 千円	- 千円

(注) 退職手当の1人当たり平均支給額は、前年度に退職した全職種に係る職員に支給された平均である。

ウ 特殊勤務手当（25年4月1日現在）

特殊勤務手当はありません。

エ 時間外勤務手当

支給実績(24年度決算)	1,144 千円
支給職員1人当たり平均支給年額(24年度決算)	191 千円
支給実績(23年度決算)	1,180 千円
支給職員1人当たり平均支給年額(23年度決算)	197 千円

(注) 時間外勤務手当には、休日勤務手当を含む。

オ その他の手当（25年4月1日現在）

手当名	内容及び支給単価	国の制度との異同	国の制度と異なる内容	支給実績 (24年度決算)	支給職員1人当たり 平均支給年額 (24年度決算)
扶養手当	4(6)に同じ	同		972 千円	194,494 円
住居手当	4(6)に同じ	同		648 千円	324,000 円
通勤手当	4(6)に同じ	異	4(6)に同じ	426 千円	71,000 円
管理職手当	4(6)に同じ	異	4(6)に同じ	482 千円	481,860 円