

広報

# かねがさき

Apr. 2019

4

No. 778



「いってらっしゃい」  
笑顔溢れる新しいステージへ



目次

- 02 平成31年度金ケ崎町 施政方針
- 06 平成31年度予算
- 08 職員配置
- 10 まちの話題
- 12 暮らしのカレンダー
- 14 マンスリートピックス
- 16 ニュースファイル
- 18 まちからのお知らせ
- 20 information
- 22 交番だより 福祉情報
- 23 かねがさきの音色 バイバイむし歯菌
- 24 face 桂 功さん

「4月号表紙」  
「いってらっしゃい」  
笑顔溢れる新しいステージへ



4月5日、西小学校で行われた入学式。この日14人の児童たちが新しいスタートを歩みだしました。写真は、黄色い帽子と新しいランドセルを背負ったわが子の服を整え、新たなステージへと笑顔で送り出す様子を撮影しました。



# 平成31年度 金ケ崎町 施政方針

3月定例議会で高橋町長が示した本年度の施政方針の概要を紹介します。

## 金ケ崎町の重点プロジェクト

- 1 「若者が暮らしたいまちを創る」
- 2 「女性にとって魅力的なまちを創る」
- 3 「活力と特色のある地域を創る」

### 将来が明るいまちを目指して

平成の時代は、社会生活や産業構造と人口問題、地球温暖化と自然災害、国際環境等歴史を濃縮した大きな変化の年代でした。特に自治体を取り巻く環境は、地方分権と合併、自己決定と自己責任、国の三位一体改革と行財政改革に、消滅可能性都市論等で厳しさを増してきました。5月からの改元にあたり、私たちは歴史の教訓を生かし、未来予測を考察した展望をしなければならぬと考えています。

また、10月からは幼児教育が無償化になる一方、消費税率が10%に引き上げとなり、その対応が求められています。本町は、2025年頃に65歳以上高齢者がピークを迎える状況と、働く世代が高齢者を支える比率が、現在の2.08から10年後には1.68と予測され、今までの以上に大きな社会・経済環境変化が起こ

ることが予想される中、幸福感のある人生とコミュニケーションの高い人間社会の構築が求められていると思います。このような事態に対し、「地域づくりのあり方検討会」からの「日々の暮らしの安全・安心が維持される地域づくり」を推進するとともに、本町の特性を生かした持続性の高い自治体の構築に取り組み、「地域も自治体も」自立を目指していきます。このために、4年目を迎える第十次総合発展計画およびまち・ひと・しごと創生総合戦略に基づく各般の施策、昨年策定した「金ケ崎町自治体経営改革」を、町民と行政が一丸となって実行していきます。

そして、今後も続く人口減少と高齢化において、満足度の高い人生と人間を尊重する社会に向けた行政サービスの供給体制の構築に努力をし、「持続可能なまち金ケ崎」の構築のために、今日に責任を持ち「将来が明るいまち」を目指していきます。

## 重点プロジェクト

## 基本目標1 生活環境

### 1 若者が暮らしたいまちを創る

▼町のPR動画を作成し、町の魅力を発信。▼雇用・出会い・交流・結婚・子育て・住宅といったライフステージの各場面における一連の施策の充実。▼若年者移住促進進家賃補助金の補助対象を拡大。▼定住促進住宅取得支援補助金を新設。▼民間宅地開発事業に対する補助制度を新設。

### 1 都市基盤

▼町道野田・前野線および町道一の台10号線の整備。▼長寿命化計画に基づき舗装および橋梁の補修を実施。▼一般国道4号金ケ崎拡幅、用地測量に着手。▼金ケ崎町地域公共交通網形成計画の策定。▼J.Rの運行本数の拡大および六原駅の駅員の配置を要望。▼都市公園の遊具更新工事を実施。

### 2 女性にとって魅力的なまちを創る

▼「すこやか子ども基金」を新設▼「産後ケア事業」および「産婦健康診査事業」を実施。▼子どもの医療費助成、小学生までの現物給付を実施。▼平成32年度に南方幼稚園を認定ことも園へ。▼小規模保育所の建設に対して補助。▼子育て支援団体等の設立や運営に対する支援の実施。▼妊産婦サポートタクシー助成の実施。

### 2 自然環境保全

▼自然観察会の実施など、町民・地域の環境保全に対する意識の高揚を図る。▼環境保全協定に基づく事業所の環境測定を継続実施。▼水質、騒音等の環境調査を実施し、公害の未然防止に努める。

### 3 生活環境

▼ごみの減量化とリサイクルに対する町民意識の向上に努める。▼町道の除排雪体制の維持と、住民参加型歩道除雪の推進および地域における除排雪の支援を検討。▼下水道事業について、町道野田・前野線の下水管布設工事や三ヶ尻処理区の施設設備更新を進める。▼下水道事業の経営改善と料金の見直し等について、町民および関係者へ説明しながら

### 1 健康増進

▼子どもから現役世代、高齢者までの健康づくりを推進。▼「健康ポイント事業」を継続し、健康無関心層への意識高揚を図る。▼自主的な健康づくり活動を支援。▼保健師が担当地区民の生活習慣病予防および重症化予防を図る。▼「金ケ崎町自殺対策計画」に基づき、自殺対策の中心となるゲートキーパーの養成や企業等の健康管理担当者との連携による相談支援体制の充実などに取り組む。

## 基本目標2 健康福祉

### 2 地域医療

▼現状の診療体制の維持と医療サービスの向上に努め、何でも気軽に相談できる「かかりつけ医」の定着を図る。▼訪問診療や在宅での看取りを拡大し、在宅医療の推進に努める。▼医科歯科連携による訪問診療、口腔ケアの推進により、全身疾患の予防、全身の健康状態の維持・向上につなげる。

### 3 地域福祉

▼地域福祉計画に基づき、町民や自治会、社会福祉協議会、行政が互いに支えあいながら福祉活動を推進。▼日頃から支援を必要とする人の把握に努め、大規模な自然災害発生時の早期対応に備える。

## 「地域も自治体も」自立を目指していく



←次ページに続く



4 児童福祉

▼乳幼児健診や訪問指導を継続。▼年齢に応じた切れ目のない子育て支援策および子どもの貧困対策について検討。▼要保護児童対策について、相談機能の充実を図り、児童虐待等の事案に迅速に対応する体制を整え、未然防止を図る啓発活動の推進に努める。▼悩みや不安を抱える保護者が孤立しないように、家庭と学校、教育と福祉をつなぐ取り組みを検討。

5 障がい者福祉

▼町障がい者福祉計画に基づき、障がい特性を理解するための普及啓発に努める。▼障がいのある人が持つ能力を十分に発揮し、その人らしく生きられるよう、関係機関・団体が連携し、情報を共有し、各分野における専門的な知識を生かした支援に努める。▼「ヘルプマーク」の普及・啓発に努める。

6 高齢者福祉

▼「いきいき百歳体操」の導入支援、町内のタクシー会社と連携した「健脚講座」の送迎体制の強化により介護予防の通いの場の充実を図る。▼「個別地域ケア会議」のレベルアップを図るため、会議のアドバイザーである専門職に対する研修を実施。▼

PRから、デジタル媒体を中心としたPRへの移行を推進。▼体験型観光ルート、史跡散策ルートなどの滞在型観光を視点とした観光情報を配信。

5 雇用

▼町内企業で職場体験学習を行う中学生キャリア教育の実施における学校と企業への取組支援。▼胆江管内において高校生を対象とした説明会や高校教員を対象とした新卒求人の内容情報交換会の実施。▼就職相談会の実施や情報発信等、県、近隣市町のほか関係機関とともに連携を図り、就労支援に努める。▼雇用対策および企業への働き方改革の促進について、国や県の施策について情報発信を行う等、地元企業の人材確保を図る。

基本目標4 教育文化

1 学校教育

▼町立幼稚園再編計画に基づき、南方幼稚園の認定こども園化に向けた作業を進め、幼稚園において適正規模の下での就学前教育が実践できるよう努める。▼コミュニティ・スクールを継続。▼幼稚園・保育園、小学校、中学校とつながりをもった英語教育カリキュラムを編成。幼少期からコミュニケーション活動を大切にしながら英語に触れる機会を確保し、英語感

「介護職員就職支援助成金」と「奨学金返還補助金」を継続し介護人材の確保に努める。▼地域で認知症の方を見守り、支えるため、地域見守りネットワークの協力事業所の拡大、認知症サポーターの養成に努める。

基本目標3 産業

1 農業

▼ひとめぼれや金色の風など主食用米の栽培を促進。▼アスパラガス、きゅうり、ピーマン等の作付拡大を図る。▼ドローン操縦講習の費用助成などスマート農業の実践を支援し、水稲から園芸作物への転換を推進。▼肉牛では、繁殖センター建設支援等、酪農では、六次産業化の支援や経営環境の整備を目的とした学習機会の提供などを実施。▼幅広い年齢層から新規就農者の確保と定着を図る。▼関係機関とともに農業法人の組織体制や経営の改善を支援。▼農業委員会と連携し、農地利用の集積・集約化や耕作放棄地の発生防止・解消に努める。▼基盤整備事業の促進。▼森林環境譲与税活用事業について、個人所有の森林の適正管理を促すため、町内森林の現状把握に努める。

2 工業

▼立地企業の円滑な事業展開を支援

覚の育成と英語に関する興味・関心の喚起を図る。▼特別支援学級の設置や特別支援員の配置。▼地域の歴史や文化、産業の価値に対する理解を深め、自分が生まれ育った地域へ愛着や誇りを持てるよう学習機会の確保に努める。

2 生涯教育

▼生涯教育40周年記念式典の挙行のほか、周年事業を年間を通じて実施。▼町民一人ひとりが学んだ成果を生かす文化や地域づくりなどに活かすことが出来る環境づくりに努める。▼各世代、各地域のニーズに対応した生涯教育を推進。▼生活習慣の確立や世代間交流などの体験活動の提供など青少年期の生涯学習の推進。▼子育てや社会活動、地域課題解決に係る学習機会の提供など、成人期の生涯教育の推進。▼健康づくりや生きがいづくり等高齢期の生涯教育の推進。▼社会教育施設の長寿命化計画の策定に取り組み。

3 生涯スポーツ

▼スポーツ吹矢やシャッフルボードといったユニースポーツの普及活動を継続。▼スポーツ環境の整備・充実を図る。▼スポーツ関係団体に対して継続的な支援を実施し、指導者養成事業等を通じてスポーツ競技力の向上を目指した指導者の人材育成を実施。

し、雇用と税収の確保に努める▼県が構想する「北上川バレープロジェクト」と連携し、新規立地獲得に努める。▼IoT(モノのインターネット)分野など新たな業種の新規誘致に向けた取り組みを推進。▼町内未利用地の有効活用など産業用地の確保に向けた取り組みを実施。▼「きたかみ・かねがさきテクノメッセ」の開催。▼ハイブリッドカー購入補助金、中小企業振興資金利子補給補助金、展示会出展補助金を継続し、産業振興を図る。

3 商業

▼消費税率10%への引き上げに伴う軽減税率制度、増税後の消費者へのポイント還元による「負担軽減策」のほか、電子マネー等のキャッシュレス決済システム導入について商工会と連携して対応。▼金ヶ崎町空き店舗活用補助事業の内容を見直し、新たな出店を促進。▼「創業支援事業計画」に基づく創業塾の開催や創業者の支援を継続。▼商工会青年部と女性部の組織活動強化や商工会が国の認定を受けた「経営発達支援計画」に基づく取り組みを支援。

4 観光

▼日本人観光客のみならず、外国人観光客誘客による観光産業の活性化に努める。▼紙媒体を中心とした

4 読書活動

▼図書館の読書環境の整備と、児童生徒の読書活動を推進。▼エミリイ・ディキンソンについての町民への普及および国際感覚の一層の醸成を目指し、情報発信や詩の朗読発表等を企画。

5 文化財

▼国指定史跡鳥海柵跡の調査研究を継続。公開活用を目的として、完成予想図の作成、散策路や案内板、便益施設の基本設計を行う。▼国選定の城内諏訪小路重要伝統的建造物群保存地区の建造物の修理を行い、歴史的景観の整備を推進。▼国登録有形文化財2カ所の公開活用を推進。▼郷土芸能について、各保存団体の状況を踏まえた支援方針の検討と、町郷土芸能保存会への支援を実施。▼観光資源としての活用を念頭とした情報発信を検討。

6 国際理解

▼生涯教育40周年の記念式典にあわせ、姉妹・友好都市3都市の物産展を開催。▼中国長春市から保健体育公式訪問団および金ヶ崎マラソンの選手を受け入れ。▼長春市に町職員を6ヶ月間派遣。▼ILCについて、国の動向を見ながら、関係団体、近隣市町などと連携し、取り組みを継続。



## 重点プロジェクト

### 1 若者が暮らしたいまちを創る

～特に若者の雇用の場の確保や定住環境の向上への取り組みとして～

- ▶ 企業立地促進奨励事業費補助金 3,000万円
- ▶ 住宅建設資金金利負担軽減補助金 2,055万円
- ▶ 若年者移住定住促進家賃補助金 495万円
- ▶ 定住促進住宅取得支援交付金 300万円

町内に住宅を取得する際の事務手続き経費や引越費用を補助します。



- ▶ 移住支援事業費補助金 300万円

### 2 女性にとって魅力的なまちを創る

～特に子育て中の働く女性への支援策として～

- ▶ 子ども医療費給付費 5,411万円
- ▶ 子育て支援対策事業 543万円
- ▶ 待機児童支援事業 445万円
- ▶ 感染症予防事業（子育て支援分） 79万円
- ▶ 子育て支援活動補助金 60万円

子育て支援団体の設立や活動を補助します。



### 3 活力と特色のある地域を創る

～特に人口減少の中で地域づくりを進めるための支援策として～

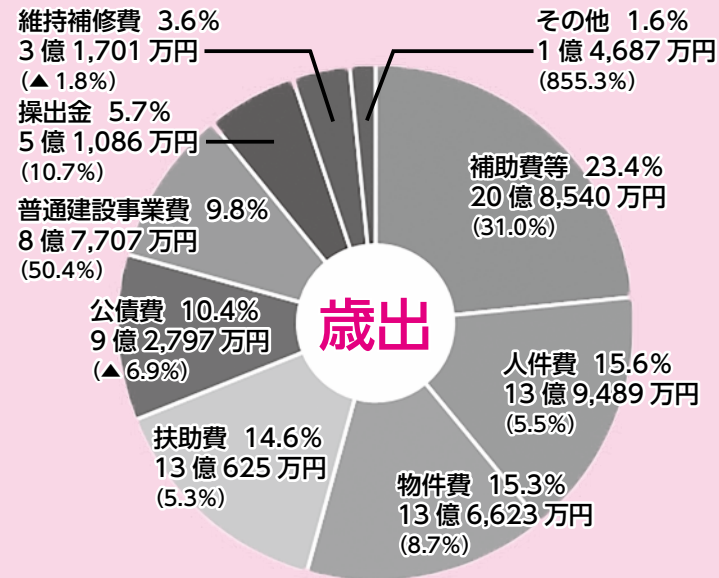
- ▶ 地域支援事業 1,309万円
- ▶ 横道・谷地地区宅地開発指導事業 1,143万円
- ▶ 六原駅周辺まちづくり計画検討業務 1,031万円

魅力あるまちづくりのため調査・計画等の業務を行います。



- ▶ 地域公共交通網形成計画策定事業 1,030万円
  - ▶ 生涯教育の町宣言 40周年記念事業 780万円
  - ▶ スポーツ合宿誘致促進事業 100万円
- 新規事業 拡充事業

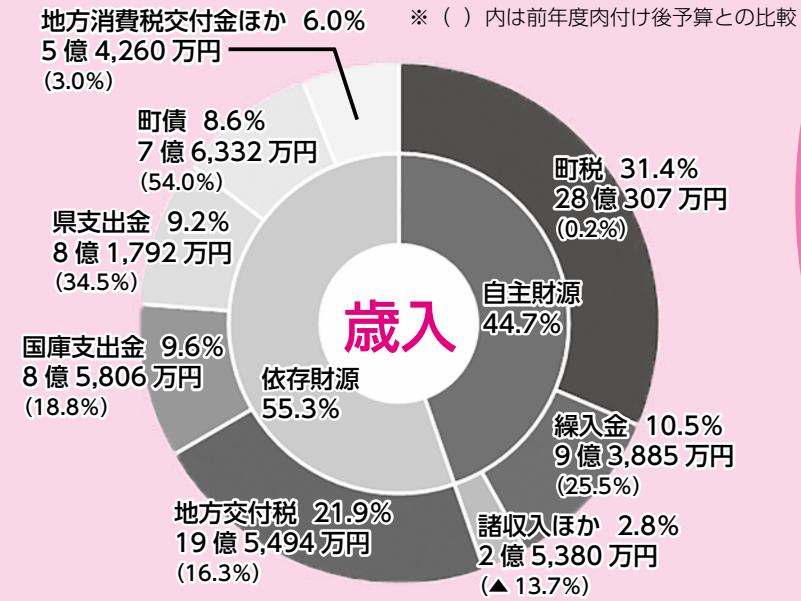
## 一般会計 89億 3,255万円



補助費等は、ごみ焼却施設長寿命化事業に伴う負担金、肉用牛繁殖センター建設に伴う補助金の増により、4億 9,291万円増の20億 8,540万円です。普通建設事業費は、南方幼稚園の増改築、野田・前野線道路整備などにより2億 9,398万円増の8億 7,707万円です。その他に、新設したすこやか子ども基金への積立金1億円を含んでいます。

前年度比 10億 9,822万円 14.0% 増

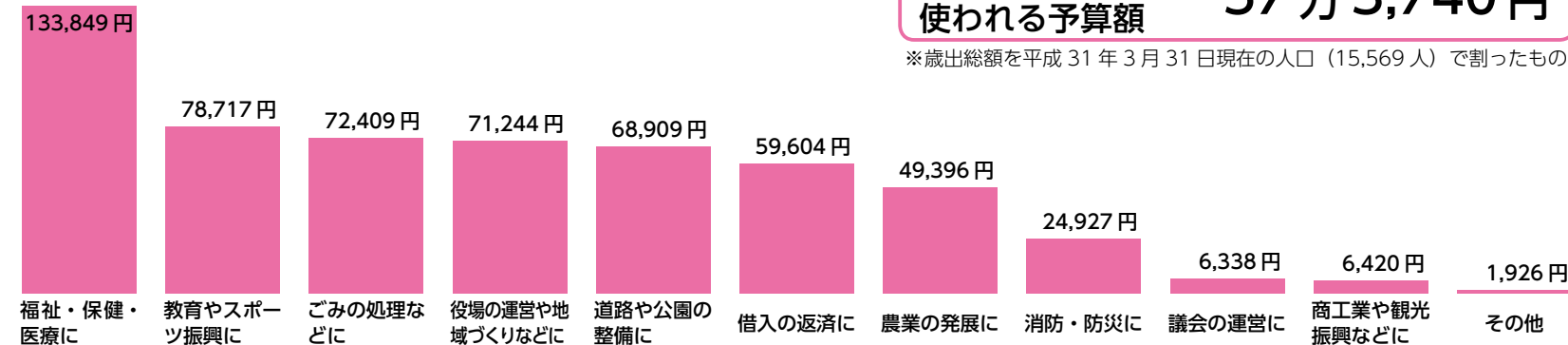
※前年度肉付け後予算と比較しています。



地方交付税は胆江地区衛生センターごみ焼却施設長寿命化に伴う震災復興特別交付税の増により、2億 7,369万円増の19億 5,494万円です。

町債は、南方幼稚園増改築工事、法面对策工事などにより、2億 6,752万円増の7億 6,332万円です。

### 町民1人あたりの予算のつかいみち



町民1人あたりに使われる予算額 57万 3,740円

※歳出総額を平成31年3月31日現在の人口（15,569人）で割ったもの

### 特別会計・企業会計予算

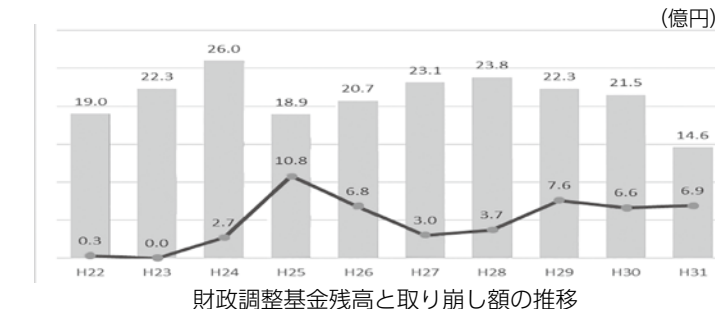
特別会計		34億 2,743万円	
国民健康保険	13億 9,037万円	前年度比	2.2% 減
訪問介護ステーション事業	2,095万円		0.04% 増
介護保険事業	15億 2,262万円		1.0% 増
介護サービス事業	407万円		14.8% 増
診療施設（医科）	3億 1,009万円		20.9% 増
診療施設（歯科）	4,466万円		11.3% 増
後期高齢者医療	1億 3,467万円		0.7% 増

企業会計		11億 2,038万円※	
水道事業	3億 3,759万円	前年度比	3.5% 減
下水道事業	7億 8,279万円		1.9% 減

※収益的支出の額

### 財源不足に対応するため基金を活用

財源不足に対応するため財政調整基金、いわゆる貯金を取り崩すことにより予算を成り立たせています。平成31年度予算では6億 9,387万円を取り崩しており、取り崩し後の基金残高は14億 6,107万円となります。



# 平成31年度 予算

1年間の収入・支出は？

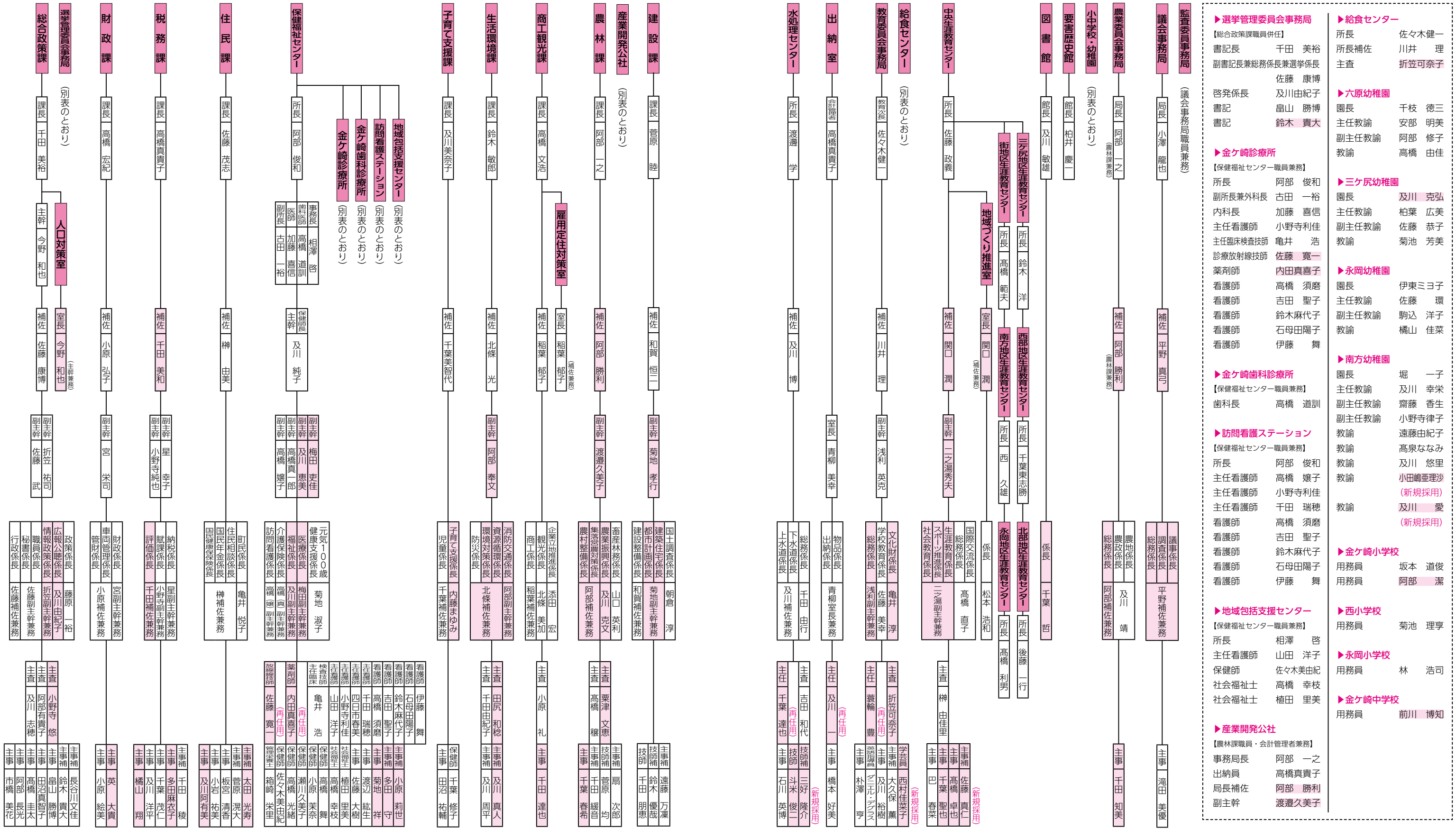
若者や女性が活躍できる  
住みたいまち 住んで良かったといえるまちの実現を

金ケ崎町第十次総合発展計画の4年目となる平成31年度は、同計画における最重要課題である人口減少対策に積極的に取り組むこととし、「金ケ崎町まち・ひと・しごと創生総合戦略」における重点プロジェクト（若者、女性、地域）に関連する事業を優先的に重点的に実施することとして予算編成を行いました。



# 平成31年度 職員配置

町は、4月1日付けで人事異動を行いました。この異動による職員配置を組織図とともにお知らせします。(   は異動者。昇任等含む)



**▶選挙管理委員会事務局**  
【総合政策課職員兼任】  
 書記長 千田 美裕  
 副書記長兼総務係長兼選挙係長 佐藤 康博  
 啓発係長 及川由紀子  
 書記 畠山 勝博  
 書記 鈴木 貴大

**▶給食センター**  
 所長 佐々木健一  
 所長補佐 川井 理  
 主査 折笠可奈子

**▶六原幼稚園**  
 園長 千枝 徳三  
 主任教諭 安部 明美  
 副主任教諭 阿部 修子  
 教諭 高橋 由佳

**▶金ヶ崎診療所**  
【保健福祉センター職員兼務】  
 所長 阿部 俊和  
 副所長兼外科長 古田 一裕  
 内科長 加藤 喜信  
 主任看護師 小野寺利佳  
 主任臨床検査技師 亀井 浩  
 診療放射線技師 佐藤 寛一  
 薬剤師 内田真喜子  
 看護師 高橋 須磨  
 看護師 吉田 聖子  
 看護師 鈴木麻代子  
 看護師 石母田陽子  
 看護師 伊藤 舞

**▶三ヶ尻幼稚園**  
 園長 及川 克弘  
 主任教諭 柏葉 広美  
 副主任教諭 佐藤 恭子  
 教諭 菊池 芳美

**▶永岡幼稚園**  
 園長 伊東ミヨ子  
 主任教諭 佐藤 環  
 副主任教諭 駒込 洋子  
 教諭 橘山 佳菜

**▶南方幼稚園**  
 園長 堀 一子  
 主任教諭 及川 幸栄  
 副主任教諭 齋藤 香生  
 副主任教諭 小野寺律子  
 教諭 高泉ななみ  
 教諭 及川 悠里  
 教諭 小田嶋亜理沙  
(新規採用)  
 教諭 及川 愛  
(新規採用)

**▶金ヶ崎歯科診療所**  
【保健福祉センター職員兼務】  
 歯科長 高橋 道訓

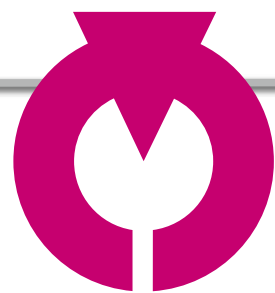
**▶訪問看護ステーション**  
【保健福祉センター職員兼務】  
 所長 阿部 俊和  
 主任看護師 高橋 嬢子  
 主任看護師 小野寺利佳  
 主任看護師 千田 瑞穂  
 看護師 高橋 須磨  
 看護師 吉田 聖子  
 看護師 鈴木麻代子  
 看護師 石母田陽子  
 看護師 伊藤 舞

**▶地域包括支援センター**  
【保健福祉センター職員兼務】  
 所長 相澤 啓  
 主任看護師 山田 洋子  
 保健師 佐々木美由紀  
 社会福祉士 高橋 幸枝  
 社会福祉士 植田 里美

**▶産業開発公社**  
【農林課職員・会計管理者兼務】  
 事務局長 阿部 一之  
 出納員 高橋真貴子  
 局長補佐 阿部 勝利  
 副主任 渡邊久美子

- 派遣職員
- ▶課長補佐 及川 勝博 (奥州金ヶ崎行政事務組合へ)
- ▶主 事 小野寺真也 (厚生労働省へ)
- ▶係 長 古川 真嘉 (国土交通省東北地方整備局へ)
- ▶主 事 後藤 亮 (トヨタ自動車東日本(株)へ)
- ▶主 事 伊藤 一徳 (大船渡市へ)
- ▶主 事 村口 広哉 (中国長春市へ)

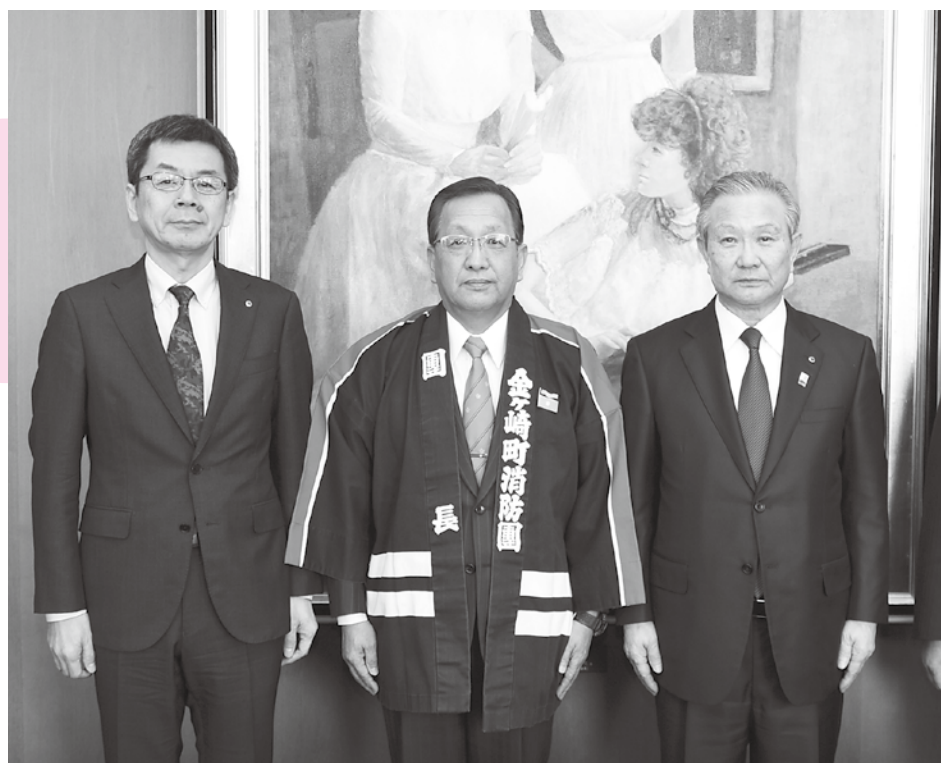




# まちの話題



消防団長のはんてんを身にまとった千葉団長（中央）



SLに手旗を振ったり、写真撮影をする来場者たち



## 新 金ケ崎町消防団 消防団長就任

金ケ崎町消防団の新団長に、千葉正男さん（西根中村）が4月1日付で就任しました。千葉団長は1975年4月に入団。団員歴44年の中では本部長時代に現場指揮本部を組織化するなど精力的に活動に取り組み、2011年4月から2019年3月まで副団長を歴任しました。小原廣記前団長の任期満了に伴い、4月1日から4年間の任期で団長を務めます。千葉団長は「団員の安全を最優先にして、町民の安心安全を守っていく。災害にも対応できるよう訓練等工夫していきたい」と話していました。

## 3 「SL 銀河いわて幸せ大作戦」号 00人でおもてなし

岩手県観光キャンペーンの一環として4月6日と7日の2日間、「SL 銀河いわて幸せ大作戦」号がJR 東北本線（盛岡 - 一ノ関間）を走りました。町でも、キャンペーンを盛り上げようとSL 銀河歓迎を町民に呼びかけ、6日は約300人が金ケ崎駅のホームに訪れました。SLが灰色の蒸気を上げ金ケ崎駅に到着すると、菊池柚希さん（三ケ尻小6年）と高野葵衣さん（金ケ崎小1年）が車掌に花束を手渡し歓迎。集まった人たちも用意した手旗を振って「ようこそ金ケ崎へ」とおもてなしの心で歓迎しました。

## 私 第2回地域づくり講座 ができる支援のカタチ

第2回地域づくり講座は3月13日、中央生涯教育センターで安心して子育てや介護ができる地域づくり「私ができる支援のカタチ」をテーマに開催されました。高齢者が集える場所や育児と介護を同時に経験する「ダブルケア」の事例を聞きながら、参加した約20人で今後の地域づくりを話し合いました。



事例発表を聞く参加者たち

元気に返事をする新入生たち



## 元 町内小学校で入学式 元気に小学校生活をスタート

町内5つの小学校の入学式は4月5日、6日、8日に各小学校で行われました。本年度は金ケ崎小60人、第一小21人、三ケ尻小11人、永岡小16人、西小14人の合計122人の新入生が入学。5日は西小学校で町内最初の入学式が行われ、式で一人一人名前を呼ばれると元気に「はい」と返事し、期待を胸に小学校生活をスタートさせました。

## 東 (株)デンソー岩手、デンソー岩手労働組合 日本大震災義援金寄託

町は(株)デンソー岩手とデンソー岩手労働組合から3月26日、東日本大震災義援金として140,990円の寄託を受けました。この日役場を訪れた中岡 周 平取締役は「今も災害に苦しむ人のために役立ててもらいたい」と話していました。義援金は、町内で生活する震災被災者の支援などに役立てられます。



義援金を手渡した中岡取締役（中央）と佐藤 丈 治執行委員長（左）

協定書を手にする田村会長と会員の皆さん



## 大 災害時における支援協力に関する協定締結 規模災害に備えて

町と岩手県行政書士会（田村 格 会長）は3月29日、災害時における支援協力に関する協定を締結しました。町で大規模災害などが発生した際、町の依頼により、被災者に対する罹災証明の発行や手続きの支援、無料相談窓口の開設などの業務を同会会員に支援協力をしていただきます。



## 詳細・問い合わせ

- ◎消費生活相談 (相談日前週の☎までに予約)  
時間 午前10時～午後3時  
場所 中央生涯教育センター  
予約先・☎ 住民課 (内線 2121)
- ◎消費生活出張相談 (相談日前週の☎までに予約)  
時間 午前10時～午後2時30分  
場所 役場住民課 (相談員は奥州市相談員)  
予約先・☎ 住民課 (内線 2121)
- ◎多重債務弁護士無料相談  
時間 午前10時～午後3時 (要予約)  
場所 奥州市役所総合相談室  
予約先・☎ 奥州市役所 (☎ 24-2111)
- ◎DV相談 (相談日前週の☎までに予約)  
時間 午前10時～午後3時  
場所 および予約先・☎ 中央生涯教育センター (☎ 44-3123)
- ◎人権相談  
時間 午後1時～4時  
場所 福祉センター  
☎ 住民課 (内線 2127)
- ◎暮らしとお金の安心相談 (相談日前週の☎までに予約)  
時間 午前10時～午後4時  
場所 役場1階101会議室  
予約先・☎ 住民課 (内線 2121)
- ◎メンタルヘルス相談  
時間 午前9時～午後5時  
場所 保健センター  
☎ 保健福祉センター (☎ 44-4560)
- ♥婦人科診療  
受付時間 午前8時30分～11時30分
- ♥神経内科診療  
受付時間 午後1時30分～3時30分
- ♥眼科診療 (完全予約制)  
受付時間 午後1時30分～4時30分
- ♥整形外科診療 (完全予約制)  
受付時間 午前8時30分～11時
- ☒土曜診療  
診療科目 内科 (検査・レントゲン除く)  
受付時間 午前8時30分～11時30分
- ♣オープンデイ (あそびのひろば)  
時間 午前10時～11時30分  
場所 町子育て支援センター  
対象 ぴよぴよ…0歳児親子  
とことこ…1歳児親子  
ぴよんぴよん…2・3歳児親子  
☎ 町子育て支援センター (☎ 44-3365)
- 本図書館休館日 毎週月曜、月末
- 本移動図書館車「まなびい」  
☎ 図書館 (☎ 41-1900)

日 Sun	月 Mon	火 Tue
28 役場閉庁 (4月27日～5月6日)	29	30 【金ヶ崎診療所】 通常診療
5 役場閉庁 (4月27日～5月6日)	6	7 ◎消費生活相談 ◎DV相談
12	13 ♥眼科診療 ◎消費生活出張相談	14 ◎人権相談
19	20 ♥眼科診療 ◎消費生活相談 ◎DV相談	21 ◎多重債務弁護士無料相談
26	27 ♥眼科診療 ◎消費生活出張相談 ◎メンタルヘルス相談	28 ●乳児健診 (H31.1.16～2.28生)

### 金が咲きお結び情報

結婚相談をお受けします。お気軽にご相談ください。

■相談日時 毎週月・水・金曜日 午後6時～8時  
■場所 婚活支援ベース「ふためぼれ」(中央生涯教育センター内)  
☎ 金が咲き婚活協議会 (☎・FAX 41-0466、メールアドレス k.futamebore@ace.ocn.ne.jp)

水 Wed	木 Thu	金 Fri	土 Sat
5/1	2	3	4
8 ♥整形外科診療 ◎多重債務弁護士無料相談 ◎暮らしとお金の安心相談	9 行政だより発行 区長配布 ♥神経内科診療 ○離乳食教室	10 ♣ぴよぴよ	11 ☒土曜診療 (加藤医師)
15	16 ♥婦人科診療	17 ♣とことこ	18
22 ♥整形外科診療 ♣まなびい (7コース)	23 広報5月号発行 区長配布 ♣まなびい (8コース)	24 ♣ぴよんぴよん	25 ☒土曜診療 (古田医師) アスパラ収穫祭
29	30	31	6/1

### 大型連休 (4月27日～5月6日) のサービスについて

■金ヶ崎診療所 4月27日(土)土曜診療 (午前のみ、検査、レントゲン対応はなし)。  
4月30日(火)、5月2日(木)は通常通り診療を行います。  
※歯科診療・早朝診療は全日休診します。 ☎ 保健福祉センター (☎ 44-4560)

■ごみ処理について 燃えるごみと生ごみの収集を下記の日程で行います。  
▶街・南方・三ヶ尻地区 4月29日(月)、5月6日(月)  
▶北部・西部・永岡地区 5月3日(金) ☎ 生活環境課 (内線 2133)

### 奥州金ヶ崎休日診療所

- 場所 奥州医師会館 (奥州市水沢多賀 21-1)
- 診療日 日曜日、祝祭日
- 診療時間 午前8時30分～午後4時
- 診療科目 内科、外科
- ☎ 診療日▶奥州医師会館 (☎ 25-3935)
- 診療日以外▶奥州金ヶ崎行政事務組合 (☎ 24-5821)
- 5月の当番医 1日☒中村小児科耳鼻咽喉科医院 / 2日☒おとし消化器科整形外科 / 3日☒千田整形外科クリニック / 4日☒千田内科クリニック / 5日☒花山内科クリニック / 6日☒耳鼻咽喉科樋口医院 / 12日☒見分森・丸田クリニック / 19日☒レディースクリニック清水医院 / 26日☒たかはし内科胃腸科クリニック

### 母子保健・予防接種日程 (5月) ☎ 保健福祉センター (☎ 44-4560)

事業名	月日	場所	受付時間
母子健康手帳交付・妊婦相談	毎週(月) ※祝祭日は除く	保健福祉センター	13:00～17:00
離乳食教室	5月9日(木) ※1週間前までに要予約	子育て支援センター	13:00～13:30
乳児健診	5月28日(火)	保健センター	13:00～13:30

# 広報暮らしのカレンダー

暮らしに役立つイベント・まちの行事

友好都市・中国長春市に行政研修生を派遣

町は4月1日から6カ月間、友好都市中国長春市へ行政研修生として総合政策課・村口広哉主事を派遣しました。9月まで長春市に滞在し、町との交流を深めるため同市の行政制度等を学びます。村口主事は「今後の交流に生かせるよう、長春市の行政や農業について学んできたい」と意気込みを話しました。



村口広哉 主事

交通安全用品を寄贈いただきました

- ▶水沢地方交通安全協会金ケ崎分会  
黄色い帽子 200個 (町内小学校、幼稚園、保育園へ)
- ▶水沢地方交通安全緑十字会  
交通安全のぼり旗 10枚 (町内小学校へ)

男女共同参画推進相談員・消費生活見守り推進員を委嘱

横田 恵子さん  
(西根表小路)



町は4月1日、町男女共同参画推進相談員および町消費生活見守り推進員に横田恵子さんを委嘱しました。任期は男女共同参画推進相談員は2年、消費生活見守り推進員は1年となります。横田さんは「見守りや相談を受けるだけでなく啓発にも力を入れ活動していきたい」と話し、任期中はDV相談や消費被害の未然防止などの活動をしていただきます。



子育て支援課  
金ケ崎町西根鎌水 98

☎ 44-4611 FAX 44-4337  
e-mail: kosodate@town.kanegasaki.wate.jp

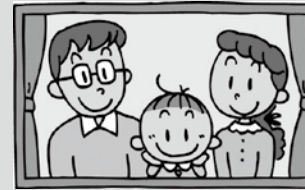


子育て広場

子育て支援課からのお知らせ

～子育て応援ガイド～  
5月5日～5月11日は  
児童福祉週間です！

子どもや家庭、子どもの健やかな成長について、国民全体で考えることを目的に毎年5月5日の「こどもの日」から1週間を児童福祉週間と定めています。次代を担う子どもたちの健全かつ安心・安全な環境づくりを進めるために子ども自身、保護者や家庭はもちろんのこと、地域社会でも子育てについて考えるきっかけとしてみませんか。



子育て支援課では、2人の子育て支援相談員が、子育てに関する相談等を受け付けています。相談内容に応じた子育てサービスの紹介や必要な機関にお繋ぎします。また、子育て情報ガイドや子育て支援通信「ここに子育て」の発行、モバイルメール「すこやか子ども情報」の配信も行っています。



- 相談内容
  - ・保育所(園)の入所について
  - ・児童手当
  - ・児童扶養手当
  - ・ひとり親の方の相談
  - ・子育てサークルの紹介
  - ・ファミリーサポートセンターかねがさきの紹介 など

町立図書館 ☎ 41-1900 FAX 44-5661  
金ケ崎町西根西地蔵野 5 開館時間：午前10時～午後6時

図書館だより

図書館からのお知らせ

☆企画展「金ケ崎町の出版」

- 期間 5月30日(木)まで
  - 場所 展示・情報コーナー
- 平成30年1月から12月の間に、町民や自治会、官公庁が出版・発行した書籍や資料約50冊を展示紹介しています。同町在住・出身の作家の本や、自治会がまとめた郷土史など多彩な内容となっております。ぜひ、足をお運びください。今回は次の一冊を紹介します。

長志田郷土史  
この地に長志田の旗を掲げて

長志田自治会 (2018年12月発行)



長志田自治会は「長志田郷土史 この地に長志田の旗を掲げて」(A4判、165ページ)を発刊しました。「長志田地域」の昭和と平成の時代を写真で見通した構成で作成しており、とても見やすい仕上がりになっています。

information

4月23日～5月12日は「こども読書週間」  
図書館は0歳児からお子さま大歓迎！

- ▶ひよっこタイム
- 日時 毎週火曜・日曜の午前中
- 内容 0歳からのお子さま連れでも、気軽にご来館いただけるコーナーをご用意
- ▶こどもお話し会
- 日時 5月11日(土)午前11時～11時30分  
※お話し会は毎月第1土曜日(5月のみ第2土曜日。1月はお休み)
- ▶こども映画会
- 日時 5月18日(土)午前11時～11時30分  
※映画会は毎月第3土曜日
- ▶大型連休中の休館日
- 休館日 4月29日～5月4日、6日、7日
- 開館日 4月27日、28日、5月5日

人生の目標

ふるさとへの  
風だより

在京金ケ崎人会  
おいかわ まなぶ  
及川 学さん  
千葉市在住、三ヶ尻出身



今年1月、57歳になったのをきっかけに2月から勤め先を替えました。月曜日から木曜日までの勤務で、65歳まで正社員という、中高年の私には願ってもない仕事のオファーがあったためです。週4日の勤務を選んだのは、人生の目標を達成する時間を確保したかったからです。私は2001年の38歳の時に、人生の目標を30個設定しました。いずれもかなり難しいものばかり。それをこれまでに25個達成できました。本を出版すること

や、いくつかの試験に受かることなど。目標を分析すると3つに分かれます。ホールインワン達成のように運が必要なものと、旅行のようにお金が必要なものと、そして試験合格のように努力が必要なものと。25の達成済みでいうと、運が8個、お金が5個、努力が12個に分かれました。目標も努力ばかりで達成するものではないというのが面白いところです。さて、残りの5つも難関揃いですが、まだ人生は長いので、あと10個ほど追加することにしました。もちろん故郷、金ケ崎に関係するものもいくつかあります。

子どもたちも社会人として無事に巣立ち、私も35年間の会社勤めで一通りの経験をしました。60歳の一般的な定年をちょっと前倒した形ですが、次の目標に向けて希望を持ってスタートしたところです。これからは金ケ崎にも従来の倍は帰省できそうで、それをとても楽しみにしています。

在京金ケ崎人会へのお問い合わせやご連絡は左記へ  
▼連絡事務所(金澤志年) ☎ FAX 044-711-2310  
e-mail skshoukai@gmail.com  
首都圏在住の金ケ崎出身者やゆかりのある方の入会を歓迎いたします。





## 産前・産後のサポートが充実



妊娠・出産を迎える妊産婦やそのご家族が安心して子育てできるよう、町では平成31年度から新たに3つの事業を始めました。出産前～出産後間もない時期の妊産婦に寄り添い、不安の軽減や心身のケアを行います。ぜひご利用ください。町ホームページでも紹介しています。

### ①妊婦訪問

■対象 妊娠32～35週頃の妊婦

■内容 町の助産師による家庭訪問

具体的に…妊娠中の心身の変化や出産後の不安に対する相談支援、産後のサポートや子育て支援の紹介、各種受診票の交付等

■料金 無料

■利用方法 対象者に通知後、担当助産師が日程調整の連絡をいたします。

### ②産婦健康診査

■対象 産後2か月未満の産婦（平成31年4月1日以降に出産した人が対象です。）

■内容 次の産婦健康診査にかかる費用の助成

▶産後2週間健診（受診時期：産後3週間まで）

▶産後1か月健診（受診時期：産後2か月未満）

■助成額 産婦1人につき

5,000円（上限額）×2回分

※医療機関が設定する健診料金が5,000円を超えた場合は、自己負担金が発生します。

■助成方法 対象の方に受診票を交付しますので、県内各医療機関にて受診してください。4～5月に産出した方または県外医療機関で産出した方で、全額自己負担にて受診した場合は、後日償還払いの申請をしてください。

### ③産後ケア訪問

■対象 産後4か月までの産婦（訪問日時点）

■内容 町の助産師による家庭訪問 ※おおよそ2時間程度の訪問で、産婦と赤ちゃんのケアを行います。（健康状態観察や母乳育児支援、産後の身体の回復や心の安定を促すケア等）

■回数 産婦1人につき原則2回まで

■料金 1回の訪問につき500円

■利用方法 産後、訪問希望日を決めて利用申請（代理可）してください。訪問日が決定したら、担当助産師から電話連絡し訪問します。訪問終了後、担当助産師に直接料金をお支払いください。

## 「金ヶ崎町予防接種実施医療機関一覧表」の変更について

お子さんの予防接種にかかる「金ヶ崎町予防接種実施医療機関一覧表」について、平成31年4月1日より掲載内容が一部変更となります。町内医療機関における変更内容は、下記のとおりです。

### ★ありすみ内科クリニック

▶変更後 要予約

### ★村井小児科クリニック

▶変更後 2歳未満の受付時間は火・水・金の午後2時～3時

町外医療機関の変更内容については、「平成31年度金ヶ崎町予防接種実施医療機関一覧表」をご確認ください。町ホームページに掲載および保健福祉センターで配布しています。

なお、奥州市総合水沢病院では、平成31年4月1日現在お子さんの予防接種を実施していないことから、一覧表には掲載していません。

### ★町の実施医療機関以外で予防接種を受ける場合

一覧表に掲載されていない医療機関で予防接種を受ける場合、事前の申請が必要です。必ず接種前に申請してください。申請せずに接種した場合は、全額自己負担となります。なお、手続きが完了し接種を受けられるまでに、通常1週間～10日程度かかります。余裕をもって申請してください。

■申請場所 保健福祉センター

■必要なもの 印鑑、母子健康手帳、希望する医療機関名や住所が分かるもの（診察券など）

# ★2019年度金ヶ崎町保健スケジュール★

## ★母子健康手帳交付・妊婦相談★

■会場 保健福祉センター

■受付時間 毎週月曜日午後1時～5時（祝祭日を除く）

■対象者 妊婦および相談希望者

■持ち物 個人番号（マイナンバー）が分かる書類と身分証明書をご持参ください。妊産婦医療費受給者証申請手続きを併せて行いますので、口座番号確認のため預金通帳、印鑑、保険証をご持参ください。

## ★パパママセミナー★

■対象者 妊娠5～9か月の妊婦さんとその夫

■会場 保健センター

■時間 午前9時45分～正午（受付：午前9時30分～）

■申込 保健福祉センター（☎44-4560）

■申込締切 実施日3日前まで

実施日	対象者の出産予定日
2019年6月8日(土)	2019年8月1日～11月30日
10月5日(土)	2019年12月1日～2020年3月31日
2020年2月15日(土)	2020年4月1日～7月31日

## ★離乳食教室★

■会場 子育て支援センター

■受付時間 午後1時～1時30分

■申込 子育て支援センター（☎44-3365）

■申込締切 実施日1週間前まで

実施日
2019年5月9日(木)
7月9日(火)
11月6日(水)
2020年2月6日(木)

## ★子育て相談（そだち・ことば）★

■会場 保健センター

■時間 午前10時～午後3時

■申込 保健福祉センター（☎44-4560）

■申込締切 実施日4週間前まで

実施日	担当	実施日	担当
2019年5月23日(木)	療	11月21日(木)	療
6月13日(木)	児	2020年2月6日(木)	児
8月28日(水)	療	2月26日(水)	療
10月10日(木)	児		

▶内容 そだち・ことばに関すること、療育手帳の変更など

▶担当…療：県立療育センター 児：一関児童相談所職員

## ★乳幼児健診★

■会場 保健センター

■受付時間 午後1時～1時30分

▶乳児検診

実施日	対象者の生年月日
2019年5月28日(火)	2019年1月16日～2月28日生
7月23日(火)	2019年3月1日～4月15日生
9月3日(火)	2019年4月16日～5月31日生
10月29日(火)	2019年6月1日～7月15日生
12月10日(火)	2019年7月16日～8月31日生
2020年1月21日(火)	2019年9月1日～10月15日生
3月10日(火)	2019年10月16日～11月30日生

▶1歳6か月児健診

実施日	対象者の生年月日
2019年6月5日(水)	2017年10月16日～11月30日生
7月17日(水)	2017年12月1日～2018年1月15日生
9月11日(水)	2018年1月16日～2月28日生
10月30日(水)	2018年3月1日～4月15日生
12月11日(水)	2018年4月16日～5月31日生
2020年1月29日(水)	2018年6月1日～7月15日生
3月11日(水)	2018年7月16日～8月31日生

▶3歳6か月児健診

実施日	対象者の生年月日
2019年4月23日(火)	2015年9月1日～10月15日生
6月4日(火)	2015年10月16日～11月30日生
7月30日(火)	2015年12月1日～2016年1月15日生
9月17日(火)	2016年1月16日～2月29日生
10月15日(火)	2016年3月1日～4月15日生
12月17日(火)	2016年4月16日～5月31日生
2020年1月28日(火)	2016年6月1日～7月5日生
3月3日(火)	2016年7月6日～8月31日生

## ★BCG予防接種★

■会場 保健センター

■受付時間 午後1時～1時30分

実施日	対象者の生年月日
2019年6月6日(木)	2018年11月1日～12月31日生
8月1日(木)	2019年1月1日～2月28日生
10月3日(木)	2019年3月1日～4月30日生
12月5日(木)	2019年5月1日～6月30日生
2020年1月30日(木)	2019年7月1日～8月30日生

※他の予防接種との接種間隔にご注意ください。



お知らせ  
news

宅地坪単価 4万円台から好評分譲中!



問 商工観光課 (内線 2341)

町内3箇所で宅地を分譲しています。ご家族や親戚、友人にもぜひご紹介ください。

 ▶サンライズ上平沢 全86区画 残り3区画 (約126坪 634.1万円~)	 ▶湖水パークかいだん 全65区画 残り9区画 (約130坪 623.1万円~)	 ▶田園パーク横道 全136区画 残り1区画 (約70坪 569.5万円)
--	---	---

- |  |  |
|--|--|
| <p><b>便利!</b></p> <ul style="list-style-type: none"> <li>▶すべての分譲地で上下水道完備</li> <li>▶通勤・通学や買い物に便利な好立地!</li> <li>▶岩手中部(金ヶ崎)工業団地まで車で数分!</li> </ul> | <p><b>お得!</b></p> <ul style="list-style-type: none"> <li>▶仲介手数料が発生しません</li> <li>▶住宅資金借入利子補給 町内に住宅を建設・購入し、金融機関から融資を受けた場合、住宅ローン利子の一部を補助します。</li> </ul> |
|--|--|

お知らせ  
news

子育て世帯を応援! マイホーム取得は今がチャンスです!  
「金ヶ崎町定住促進住宅取得支援補助金」 申込受付中!

申込先・問 商工観光課 (内線 2333)

町内の民間賃貸住宅に居住している  
40歳未満の世帯が新規で住宅建設  
または取得する場合の経費の一部を  
最大で **10万円** 補助します。

- 補助内容**
- 自己の居住用に新たに住宅建設または取得する際に係る次の経費の総額に対し、1/2(上限10万円)を補助します。
- (1)対象住宅の取得にかかる事務手続き経費

- (2)対象住宅への引越費用  
(3)対象住宅の火災保険料および地震保険料  
※対象経費に租税公課は含めないものとします。
- 補助対象**
- 次の要件にすべて該当する人が対象となります。
- ▶町内の民間賃貸住宅に居住している世帯で、世帯全員が40歳未満である
  - ▶対象住宅に住居登録を行っている
  - ▶世帯全員が町税等を滞納していない
  - ▶世帯全員がこの要綱の補助金を受けていない
- 申込方法** 町ホームページから申込書をダウンロードのうえ、必要書類を商工観光課に提出してください。

お知らせ  
news

平成31年度慰霊巡拝のご案内

問 保健福祉センター (☎ 44-4560)

国では、旧主戦戦域や遺骨収容できない海上において、戦没者を慰霊するための慰霊巡拝を実施しています。平成31年度の実施計画が公表されました。詳しくは、保健福祉センター福祉係までお問い合わせください。

**■対象者**

慰霊巡拝を行う戦域における戦没者のご遺族(配偶者(再婚した者を除く)、父母、子、兄弟姉妹、参加遺族(子・兄弟姉妹)の配偶者、孫、甥、姪)で、健康状態が良好で団体行動を支障なく行える人です。ただし、過去5年以内に参加したことがない人が優先となります。その他、派遣先によっては別途条件があります。

**■経費の補助**  
旅費経費の3分の1が補助されます。

**■平成31年度計画**

実施地域名	実施時期	実施期間	申込期限
沿海地方	10月8日(火)~10月12日(土)	5日間	4月26日(金)
東部ニューギニア	9月28日(土)~10月5日(土)	8日間	5月17日(金)
インド	10月7日(月)~10月12日(土)	6日間	7月12日(金)
マリアナ諸島	12月5日(木)~12月12日(木)	8日間	7月24日(水)
フィリピン	2月13日(木)~2月20日(木)	8日間	9月17日(火)
硫黄島(第1次)	11月中旬	2日間	-
硫黄島(第2次)	2月中旬	2日間	-

お知らせ  
news

農地取得の下限面積  
変更のお知らせ

問 農業委員会 (内線 2233)

農地を取得(買い入れ、受贈、借り入れ)する際の農地法第3条許可の許可要件の一つに「許可後の耕作面積が50アール以上になること」という下限面積要件があります。町では、新規就農者等の受け入れ促進や遊休農地等の解消による農地の有効利用を図ることを目的として、平成31年4月1日から町全域において **10アール以上**に変更しました。今後は、町内の農地を取得する場合は、農地取得後の耕作面積が10アール以上あれば許可されることとなります。耕作面積のほか農地法第3条の許可は、次の要件を満たす必要があります。

- 1 全部効率利用要件(機械、労働力、技術)
- 2 農作業常時従事要件(年間150日以上)
- 3 地域との調和要件(地区での共同作業など)

お知らせ  
news

補助対象を拡大しました!  
「若年者移住定住促進家賃補助金」

申込先・問 商工観光課 (内線 2333)

町内・外の事業所に正社員として勤務している町外居住の若年者が金ヶ崎町の民間住宅に転入した場合、賃借に要する費用の一部を最大36カ月補助します。

**■補助対象** 次の要件にすべて該当すること

- ▶定住の意思をもって町に住居登録をした人 ▶35歳未満(申請時)
- ▶町内外の事業所に正社員として勤務(出向者除く)
- ▶自己の居住のため民間賃貸住宅賃貸契約を締結し、現に居住している人 ▶世帯員に町税等の滞納者がいない ▶公的制度による賃貸補助を受けていない ▶世帯全員がこの要綱の補助金を受けていない
- ▶入居する世帯員が、公務員または独立行政法人もしくはは地方独立行政法人の役員または職員でない

※補助内容等詳細は町ホームページをご覧ください。



住宅買取り「売っても住める」システム

新しい住宅買取りサービス、始めました!


当社がご自宅を買取り、そのまま貸家としてお住まいいただくシステムです。居住期間に制限なし。お好きなときにお引き渡し下さい。家賃は買い取り額に比例します。  
(※本事業は「空き家」を増やさないための不動産流通化事業です)

<http://www.ap-mart.com> E-mail: [apmkt@topaz.ocn.ne.jp](mailto:apmkt@topaz.ocn.ne.jp)

有限会社 金ヶ崎不動産

金ヶ崎町西根東地蔵野23-5セントラル・コート1F TEL0197(41)1001 FAX0197(41)1002





ご法事会食 温泉・ホテルならではの おもてなし

ご法事会食ご出席の皆様へ

みちのく城址温泉

「無料招待券」進呈!

初七日・四十九日・百ヶ日ご利用時

宿泊無料サービス!

■2部屋5名様まで[1泊朝食付]  
※予約状況により対応しかなる場合もございます。

安心

サービスも  
ございます  
お気軽に  
ご相談下さい

みどりの郷

〒029-4505 岩手県胆沢郡金ヶ崎町永栄上宿26-3  
TEL: 0197(44)2131 FAX: 0197(44)5173  
E-mail: [info@midorino-sato.jp](mailto:info@midorino-sato.jp) <http://www.midorino-sato.jp>



### 健康づくりや交流の場を支援！ 運動指導の専門職を派遣します

いつもの仲間と、身近な場所で、気軽に楽しく健康づくりに取り組んでみませんか。お住まいの地域の公民館などに運動指導の専門職員を派遣します。派遣にかかる費用は無料です。

- 対象 おおむね60歳以上の町民で構成される5人以上のグループ
- 募集数 6団体
- 派遣回数 1団体あたり、月1回程度、最大10回まで派遣。
- 内容 体力測定、ストレッチ、椅子に座ってできる体操、ボールを使った体操等
- 講師 生涯スポーツ事業団職員
- 申込締切 4月26日(金)まで
- 申込先・問 保健福祉センター ☎ 44-4560

### 花きセンターまつり開催

- 日時 4月27日(土)午前9時30分～午後2時
- 場所 県立花きセンター
- 内容 ▶花き展示栽培の公開▶花壇苗、鉢物、切花の即売▶フラワーアレンジメント展示、実演▶寄せ植え・ハーバリウム体験講座▶農産物、園芸資材、軽食の協賛店出店 など
- 問 県立花きセンター ☎ 43-2107

### 町民大学で自主企画講座を開きませんか

町民大学で講座を企画・運営してみませんか。自分たちが持つノウハウを生かした講座など皆さんの企画を募集します。採用された企画については講師謝礼、受講者PR等のサポートを町が行います。ぜひ応募ください。

- 応募対象 町内に在住または勤務する人たちで構成する団体・サークルで、講座の企画・運営に意欲があること。
- 講座の開催期間 7月から
- 申込方法 中央・各地区生涯教育センターに備え付けの講座企画書に記入し、お申し込みください。応募企画は、審査のうえ自主企画講座として開催します。
- 申込締切 5月10日(金)
- 申込先・問 中央生涯教育センター ☎ 44-3123

### 農振除外(前期分)の申請を受け付けます

町内の農業振興地域内農用地に家を新築するなど、農地を農地以外の用途に変更する場合、農地転用申請前に農振除外申請が必要な場合があります。計画がある人は、あらかじめ農林課で申請の可否を確認のうえ、申請書類(全部事項証明書、公図、建設予定建物の立面図、

平面図等含む)を提出してください。

- 提出期限 5月29日(水)
- ※事前相談が必要です
- 除外決定時期 9月(予定)
- 問 農林課(内線2216)

### 岩手県男女共同参画センターからのご案内

#### ▶「いわて男女共同参画フェスティバル2019」

- 日時 6月15日(土)午前10時～午後3時30分
- 場所 いわて県民情報交流センターアイーナ(盛岡市盛岡駅西通1丁目7-1)
- 内容 基調講演(講師:筑波大学大学院 山口香教授)
- 申込締切 5月20日(月)まで
- 申込先・問 中央生涯教育センター ☎ 44-3123

#### ▶「いわて男女共同参画サポーター養成講座」

- 期間 6月15日(土)～11月24日(日)まで(全7回14講座)
- 場所 いわて県民情報交流センターアイーナ
- 内容 男女共同参画、多様性、DV防止、復興・防災、多様な家族、まちづくり等を予定。
- 申込締切 5月20日(月)まで
- 申込先・問 中央生涯教育センター ☎ 44-3123
- ※詳細は男女共同参画センターホームページをご覧ください

### 福祉タクシー券を交付します

町は、「福祉タクシー券」を交付しますので、ご利用ください。

- 対象者 ▶高齢者(75歳以上のひとり暮らし、または75歳以上のみで構成される世帯)▶重度心身障がい者(身体1・2級、療育A、精神1級の手帳所持者)
- ※ただし、次の人を除く
- ①福祉有償運送利用助成認定を受けている人(予定含む)②現在、入院・施設入所している人③自動車税・軽自動車税の減免を受けている人(予定含む)④同一世帯に住民税課税者がいる人
- 助成内容 (1)1枚につき520円まで割り引き。申請月から1カ月につき2枚まで。(2)胆江地区・北上地区タクシー業協同組合所属のタクシー会社のみ利用可能。
- 問 保健福祉センター ☎ 44-4560

### 産業用無人ヘリによる病害虫防除のお知らせ

- 病害虫から農作物を守るため、町内で産業用無人ヘリコプターによる防除を行います。安全運行を心掛けますので、皆さまのご協力をお願いします。
- 実施期間 5月9日(木)～6月10日(月)
- 問 胆江広域無人ヘリ防除協議会事務局 ☎ 25-6884

### 「第3回高田松原植樹会」参加募集

高田松原跡地にて松苗の植樹を行います。普段は入ることのできない高田松原再生地内で一緒に活動しませんか。皆さんの参加をお待ちしています。

- 日時 5月19日(日)午前7時金ケ崎町役場集合
- 場所 陸前高田市高田松原再生地内、オーシャンビュー丸森
- 参加料 2,000円(昼食・入浴料込)
- 募集人数 20人 ※定員になり次第締切
- 申込先・問 金ケ崎ライオンズクラブ:菅原 ☎ 090-7321-6089

### 放射能測定結果

胆江地区衛生センターおよび最終処分場の放射能測定結果をお知らせします。

■ごみ焼却施設

	3月6日	3月13日	3月20日
主灰	35	14	18
飛灰	120	120	130

国が示す埋め立て処分基準 8,000 ベクレル/kg

■胆江地区最終処分場

	3月6日	3月13日	3月20日
地下水(上流)	不検出	—	不検出
地下水(下流)	不検出	—	不検出
下水道への放流水	3.7	2.8	—

【主灰】燃やしたごみの燃え殻のことで、焼却炉の燃焼室から落下排出される灰。  
【飛灰】バグフィルター(ろ過式集じん器)で捕集した排ガス中に含まれるばいじんを固化したもの。

問 奥州金ケ崎行政事務組合 ☎ 24-5821

### 戸籍の窓

#### ～お誕生おめでとう～

赤ちゃんの氏名	保護者	行政区
及川 愛莉	力	横道上
北條 莉菜	元気	下永徳寺
菅原 春奈	学	清水端
遠藤 一花	健太	改断
菊地 櫻子	健一	の台断
小野寺 一花	巧	改断
小野寺 彩花	巧	改断

#### ～ご結婚おめでとう～

婚姻者	行政区
及川 駿亮・理佳	谷地下
佐藤 優成・彩音	上平沢
田沼 祐輔・真智子	矢来
高橋 浩太・千裕	下平沢

#### ～お悔やみ～

氏名	年齢	行政区
松尾ミヨコ	89	遠矢巾
高橋 勇	81	上永沢第一
八重樫幹雄	93	二日町
高橋ケイ子	86	穴持
北條 松廣	80	下永徳寺
高橋ハツミ	99	金森
佐藤セツ子	75	下百岡
齋藤 教一	95	二ツ森
坂本八重子	94	城内
富田 スミ	94	谷地上
高橋 徳美	95	細野
後藤 博也	76	清水端
及川 ミエ	95	一の台

観光バス・運送



社運をかけて安全運転  
**共栄運輸株式会社**

金ケ崎町西根西檀原4-1 TEL.0197-42-2121 FAX.0197-42-2418  
URL:<http://www.rnac.ne.jp/~kyoei-tp/> E-mail:kyoei-tp@rnac.ne.jp

■バス事業:小型～大型バスを揃え、お電話一本で旅のお供をいたします。TEL.0197-42-2126

土木工事・建築工事・舗装工事・一般住宅工事等を  
手掛けております。

お庭の舗装等々、お気軽にお問合せ下さい。  
丁寧な仕事でお客様に満足をお届けします。

**株式会社 板宮 建設**

岩手県胆沢郡金ケ崎町西根矢来19 電話 0197-42-2225

ホームページは『板宮建設』で <http://itamiya.info/>



3月届け出分(敬称略・届出順)  
※届け出時に広報への掲載を希望した人だけ掲載



◎夜間診療所 夜間、体調が悪くなった時には、子どもから大人まで対応していますので、ご利用ください。  
 ■場所 奥州医師会館内（奥州市水沢多賀21-1）  
 ■診療時間 毎日午後6時30分～9時 電話 025・5000000

# バイバイ!! むし歯菌

**むし歯のない3歳児**  
 3月12日健診分① ※5月号にも同日健診分②を掲載します。



まつもと せいな  
**松本 惺椰**ちゃん  
 （谷地下）



わたなべ あいな  
**渡部 愛菜**ちゃん  
 （田園パーク）



すがや ほのか  
**菅谷 帆花**ちゃん  
 （下百岡）



きくち はな  
**菊地 花**ちゃん  
 （横道上）



たかはし はる  
**高橋 春**くん  
 （細野）



ちば りゅういち  
**千葉 琉一史**くん  
 （谷地上）



さとう けんじん  
**佐藤 堅心**くん  
 （下百岡）



**上手に歯みがきできました！  
 これからも頑張ろうね！**

▶災害時支援協定調印式であいさつする高橋町長（3月29日）



## かねかさぎの音色 金ヶ崎町長 高橋由一

### 令和の年に生涯教育40周年

皆さまこんにちは。歴史的な話題となった新元号も「令和」と決まりました。468番目の新元号についての全国世論調査では、73%が「好感が持てる」との報道。そして、出典は万葉集の梅花の歌の序文からで、天平2年（西暦730年）の春先、宴会で詠まれたものとのことです。梅と言えば、前九年合戦で康平5年（西暦1062年）源頼義に敗れた安倍宗任が、都で貴族から「梅の花」を折って花の名を聞かれ、「我が国の梅の花とは見たれども 大宮人は如何言ふらん」と詠み、貴族を驚かせ東北地方の文化の高さを示したと言われています。本町は「人間らしい生活のあり方」を文化ととらえ、生涯教育の町宣言をして40周年となります。町民憲章にある「先人努力の後を引き継ぐ私たちは・・・」の精神と行動力をもって、「まちづくりは人づくり」の道を踏み外すことなく、今日まで進んでまいりました。

また、国は教育基本法改正（平成18年）を行い、義務教育においても学校で目指すべきものとして「生涯学習社会を担う児童生徒の育成」を明らかにしました。また、条文で家庭教育や学校・家庭および地域住民等の相互の連携協力を求めた事で、本町ではその趣旨のもとに家庭教育宣言と地域子育て宣言を行い、コミュニティスクール（家庭・学校・地域が一体となって子どもを育てる）制度も導入したところです。文教施設やインフラ整備、保健、福祉計画等町政全般にわたり、生涯教育と関わりをもちながら人づくり・まちづくりの事業が展開されてきました。そして、平成から令和に変わる年に、40周年記念事業ができる幸せを町民の皆さまとともに喜び合いながら、令和元年にふさわしい1年を目指します。

## 春の全国交通安全運動

～とび出さない いったんとまって みぎひだり～

**運動期間**  
 5月11日(土)～20日(月)まで  
 （交通事故死ゼロを目指す日 5月20日）

**運動重点**  
 ▼子どもと高齢者の安全な通行の確保と高齢運転者の交通事故防止

(1)子どもは興味があるものを見つけると周囲を見ずに飛び出すなど、思いもよらない行動をとることがあります。運転中に子どもを見かけたら、飛び出しなどの危険を予測し、速度を落として安全な間隔を保って運転しましょう。

(2)高齢者は、加齢に伴い身体機能が変化しています。自身の身体機能の変化を正しく認識し、状態に応じた安全対策を取りましょう。

▼自転車の安全利用の推進

(1)自転車は歩道を通行できる場合でも、歩行者優先が基本です。歩行者の通行を妨げるときは、必ず一時停止しましょう。

(2)飲酒運転は犯罪行為です。少量のアルコールでも、脳の機能が麻痺し、運転に必要な注意力や判断力が低下するなど、大きな事故を起こす原因となります。

「飲酒運転をしない・させない」を合言葉に、ドライバーの皆さんはもちろん、周囲の人たちも協力して飲酒運転を根絶しましょう。

**正しい着用の徹底**

(1)車の運転手の皆さんは、車に乗ったすべての人にシートベルト、チャイルドシートを正しく着用させ、交通事故から大切な命を守りましょう。

▼飲酒運転の根絶

(1)飲酒運転は犯罪行為です。少量のアルコールでも、脳の機能が麻痺し、運転に必要な注意力や判断力が低下するなど、大きな事故を起こす原因となります。

(2)「飲酒運転をしない・させない」を合言葉に、ドライバーの皆さんはもちろん、周囲の人たちも協力して飲酒運転を根絶しましょう。

金ヶ崎交番  
 ☎44・5222  
 永岡駐在所  
 ☎44・3310

### 芸術文化活動補助金を ご活用ください

町は、町内で芸術文化活動に係る大会等を開催した場合の経費の一部を補助します。個人や団体で大会等開催を予定されている皆さんは、ぜひ補助金をご活用ください。

**■交付対象**

①町内に本拠を置く団体（町から別に補助金の交付を受けている団体、政治・宗教団体、学校、企業内の文化活動団体は除く）

②町内在住の人（個人）

※右記対象者が、金ヶ崎町を会場として音楽、舞踊、演劇の公演会または美術等の展示会を開催する場合、補助金の交付対象となります。

**■補助金額**

団体は1団体当たり限度額5万円、個人は1人当たり限度額2万円とし、かつ主催者負担額の3分の2以内とします。ただし、同一団体または個人による補助金申請は、当該年度に1回限りです。

**■申請方法**

中央生涯教育センター備え付けの申請書に記載し提出してください。

**■補助金の決定**

補助金の交付については、申請書等を審査の上で決定します。

**■中央生涯教育センター** ☎44・2123

**葬儀  
 家族葬  
 法事・法要**

**江刺**  
 ☎0197-35-5533 奥州市江刺 愛宕字大畑

**金ヶ崎会館 リニューアルオープン**

**葬祭センター  
 孝輝殿**

**金ヶ崎**  
 ☎0197-42-3151 金ヶ崎町西根 鍛冶下13-7

**北上**  
 ☎0197-64-2121 北上市 稲瀬町上台

24時間・年中受付 お見積りご相談無料

### 「後悔しない住まいの提案」

私達は、ただ単に「家・建物を売る」ということはしません。お客様にあった「暮らし」を提案させていただき、「満足」「感動」をお届けできるように心がけています。地域に根差し、お客様の幸せを願う、私たちの想いです。

**Panasonic  
 リフォームClub**

千歳建設株式会社

**Panasonic  
 リフォームClub**

**千歳建設株式会社**

奥州市水沢字横町2-1、メイプル3階  
 TEL.0197-25-5888 FAX.47-5892



オープンさせた博物館で祖先が残した資料を両手に笑顔を見せる功さん



## 蔵を活用しミニ博物館をオープン 和算家の祖先の功績を未来へ残す



かつら いさお  
**桂 功**さん (79 歳)

西根森在住

和算研究家。今年 10 年前から構想していた博物館を自宅にオープン。妻と二人暮らし。

### 桂ミニ博物館

入場無料。功さんが在宅時に鑑賞可能。要電話予約。

☎ 功さん (☎ 44-4416)

「和算家の祖先茂吉が残したものを伝えるため」と自宅敷地内の蔵を利用して「桂ミニ博物館」をオープンさせた和算研究家の功さん。「祖先の功績は私の誇り。一人でも多くの人に茂吉の功績と和算について知ってもらいたい」と広く呼び掛けている。

功さんは、10 年ほど前に自宅の蔵を掃除していた際、和算関係の資料や巻物、掛け軸など多数発見。知人から「これは和算だ」と教えられ、祖先が何をしてきたのか知りたくなったことがきっかけで自身も研究者から学びながら研究を進めた。研究をスタートさせ祖先の功績を理解していく中で「いつかみんなに見せたい」という思いを抱いていたという。それを後押ししたのが妻の喜美子さんだった。「家に博物館があるのいいね」という一言があったから開館までたどり着けた」と感謝する功さん。博物館は昨年秋ごろから蔵の内装を夫婦の手作りで改装。今年 3 月 1 日にオープンさせた。館内は茂吉が残した和算資料のほか、掛け軸や神楽の巻物等約 50 点を展示している。

「和算だけではないが分からないことが分かることが楽しい。そこが魅力だな」と今も研究を続ける功さん。「興味がある人はぜひ見てもらいたい。子どもでも大人でも歓迎する」と偉大な祖先の功績を未来へと伝える一歩を歩みだしていた。

和算とは・・・日本独自に発達した数学のこと。  
江戸時代の数学者関孝和以降大きく発展した。

## 広報日記



広報担当となり3年目を迎えました。今年度も皆さまどうぞよろしくお願ひします。

4 月になり温かくなると思いきや急な雪。皆さんは体調など崩していませんか。私は、冬の寒さを耐えるために蓄えたお肉と運動不足のせいとか、先日何もない所でつまずき体調ではなくバランスを崩してしまいました。寒いと動きたくなく、こたつと一体化していましたが、春の訪れとともに運動を少しずつ始めようと決意したところです。運動不足な私ですがフットワークを軽く今年度も町内各地取材に伺わせていただきますのでよろしくお願ひします。

人口と世帯		3月31日現在	
		※( )内は前月比	
人	□	15,569 人	(- 18)
男		7,888 人	(± 0)
女		7,681 人	(- 18)
世帯数		6,000 世帯	(+ 12)